

**CRONFA BENSIYNAU
CAERDYDD A
BRO MORGANNWG**

**ADRODDIAD
BLYNYDDOL
A
CHYFRIFON**

2014/2015

CRYNODEB A CHYNNWYS

CRYNODEB GWEITHREDOL

- Mae cyfanswm y Gronfa yn parhau i godi. Cyrhaeddodd £1.68 biliwn ar 31 Mawrth 2015, sy'n gynydd ar brisiad diwedd y flwyddyn ddiwethaf, a oedd yn £1.49 biliwn.
- Bu'r marchnadoedd ecwiti yn gadarnhaol eto dros y deuddeng mis diwethaf a chafodd y Gronfa enillion o 12.6% ar ei buddsoddiadau ar gyfer blwyddyn 2014/15 (ar ôl costau), a oedd yn 0.5% uwchlaw'r meincnod enillion, sef: 12.1%
- Mae sefyllfa llif arian y Gronfa'n parhau'n gadarnhaol o ran y cyfraniadau a dderbyniwyd a'r budd-daliadau a dalwyd, a chafwyd ychwanegiad net o £3.9 miliwn.
- Gwelwyd cynnydd o 1.5% yn aelodau gweithredol y gronfa i dros 14,000 a chododd nifer y pensiynwyr 3.3% gan gyrraedd dros 10,000 am y tro cyntaf eleni.
- Ar adeg prisiad diweddaraf yr actwari ar 31 Mawrth 2013, roedd lefel y cyllido yn 82%, sy'n gynydd sylweddol ar lefel cyllido 2010 gynt.

CYNNWYS

Crynodeb Gweithredol	1
Rhagair	2
Aelodau ac Ymgynghorwyr	3
Gweinyddu'r Gronfa	4
Rheoli Buddsoddiadau	5
Perfformiad Buddsoddiadau	7
Datganiad yr Archwilydd	9
Datganiad Actiwaraid	10
Datganiad o Gyfrifon	12
Nodiadau i'r Cyfrifon	14
Atodiad 1: Data Buddsoddi	29
Rhagor o wybodaeth	32

RHAGAIR

Awdurdod Gweinyddu Cronfa Bensiwn Caerdydd a Bro Morgannwg, sydd yn rhan o'r Cynllun Pensiwn Llywodraeth Leol (CPLIL) i Gymru a Lloegr, yw Cyngor Dinas Caerdydd. Llywodraeth y DU sy'n penderfynu ar y rheoliadau i'r Cynllun.

Tyfodd asedau'r Gronfa Bensiwn gan 12.5% yn ystod 2014/15, o £1.49 biliwn i £1.68 biliwn. Er gwaethaf cyfnodau ansefydlog, roedd perfformiad y marchnadoedd ecwiti byd-eang yn dda dros y flwyddyn, gyda gwerthoedd asedau'n tyfu gan dros 20% mewn gwerth sterling mewn rhai rhanbarthau tramor. Mae'r Gronfa wedi cael budd o gytundeb y Panel Ymgynghorol ar Fuddsoddi i gynyddu cyfran yr asedau a fuddsoddir dramor. Mae cyfraddau llog isel yn parhau'n destun pryder ac rydym yn amcangyfrif bod rhwymedigaethau'r Gronfa hefyd wedi cynyddu ers prisiant 2013. Bydd y prisiant nesaf yn 2016.

Cyflwynwyd rheoliadau newydd i'r CPLIL ar 1 Ebrill 2014. Mae'r cynllun bellach yn drefniadau Enillion Cyfartalog Gyrfa a Ail-brisiwyd (CARE) sy'n gysylltiedig ag Oedran Pensiwn y Wladwriaeth, er bod budd-daliadau a enillwyd cyn y dyddiad hwnnw wedi'u diogelu a bydd o hyd yn seiliedig ar wasanaeth unigolion hyd at 31 Mawrth 2014, a'r cyflog terfynol ar ymdeol.

Dros y flwyddyn ddiwethaf mae'r Adran dros Gymunedau a Llywodraeth Leol wedi ymgynghori ar faterion sy'n effeithio ar lywodraethu a strwythur y CPLIL. Ym mis Mai a mis Mehefin 2014, cyhoeddwyd ymgynghoriadau ar gydfuddsoddi a rheoliadau drafft ar lywodraethu'r cynllun. Er nad yw'r llywodraeth wedi gwneud mwy o gyhoeddiadau mewn ymateb i'r ymgynghoriad ar fuddsoddiadau, rhoddwyd y manylion terfynol ar reoliadau'r llywodraeth ym mis Ionawr 2015. Mae'r rheoliadau'n ei gwneud yn ofynnol i bob awdurdod gweinyddu CPLIL sefydlu Bwrdd Pensiwn Lleol i gydymffurfio â Deddf Pensiynau'r Sector Cyhoeddus 2013.

Sefydlodd Cyngor Dinas Caerdydd ei Fwrdd Pensiwn Lleol ar 29 Ionawr 2015. Mae'r Bwrdd yn cynnwys tri chynrychiolydd o blith cyflogeion, tri chynrychiolydd o blith aelodau'r cynllun a chadeirydd annibynnol nad oes ganddo bleidlais. Rôl y Bwrdd yw cynorthwyo'r Cyngor â sicrhau cydymffurfiaeth â rheoliadau CPLIL a deddfwriaeth gysylltiedig. Bydd gwybodaeth am aelodaeth a gweithgareddau'r Bwrdd ar wefan y Cyngor.

Er gwaetha'r newidiadau hyn, prif amcan y Gronfa o hyd yw darparu pensiynau mewn ffordd effeithiol ac effeithlon, gyda'r nod o leihau'r byrdwn ar gyflogeion sy'n talu cyfraniadau dros yr hirdymor.

Christine Salter
Cyfarwyddwr Corfforaethol Adnoddau
Mehefin 2015

AELODAU AC YMGYNGHORWYR

RHEOLAETH Y CYNLLUN AC YMGYNGHORWYR

Dirprwyodd y Cyngor gyfrifoldeb am y Gronfa i'r Cyfarwyddwr Corfforaethol - Adnoddau. Caiff gyngor ar faterion buddsoddi gan y Panel Ymgynghorol ar Fuddsoddi. Aelodau'r Panel yn ystod y flwyddyn i 31 Mawrth 2015 oedd:

Y Cyng G Hinchey	(Cadeirydd) Aelod Cabinet dros Wasanaethau Corfforaethol a Pherfformiad, Cyngor Dinas Caerdydd
Y Cyng J Evans	Aelod, Cyngor Dinas Caerdydd
Y Cyng R McKerlich	Aelod, Cyngor Dinas Caerdydd
Y Cyng F Johnson	Aelod, Cyngor Bro Morgannwg (Arsylwr)
Mr S Bates	Ymgynghorydd Annibynnol
Ms C Burton	Ymgynghorydd Annibynnol
Mrs C Salter	Cyfarwyddwr Corfforaethol – Adnoddau, Cyngor Caerdydd

Rheolwyr Buddsoddiadau

Bondiau Byd-eang	- Aberdeen Asset Management
Ecwiti wedi'i Fynegeo yn y DU	- Blackrock Investment Management
Ecwiti wedi'i Fynegeo, DU ac UDA	- State Street Global Advisers
Ecwiti Gweithredol yn y DU	- Invesco Perpetual
	- JP Morgan
	- Majedie
Ecwiti Gweithredol yn Ewrop (ac eithrio'r DU)	- State Street Global Advisers
Ecwiti Gweithredol Asia-Cefnfor Tawel	- Schroders Investment Management
Ecwiti Gweithredol, Siapan	- Nikko Asset Management
Ecwiti yn y Marchnadoedd Datblygol	- Aberdeen Asset Management
Rheoli Arian Cyfred	- Mesirow
Ecwiti Preifat	- Capital Dynamics
	- Harbourvest
	- Pantheon
Eiddo yn y DU	- Blackrock
	- Schroders
	- Standard Life
	- UBS
Eiddo Byd Eang	- CB Richard Ellis

Ymgynghorwyr Proffesiynol

Ymgynghorwyr proffesiynol y Gronfa yn ystod y flwyddyn oedd:

Actiwaiaid	Aon Hewitt Limited
Archwilydd	Archwilydd Cyffredinol Cymru
Bancwyr	Banc Lloyds plc
Ceidwad	The Northern Trust Company
Adroddiadau Perfformiad	State Street Global Services
Ymgynghorwyr Annibynnol	Mr S Bates a Ms C Burton
Ymgynghorwyr Cyfreithiol	Prif Swyddog y Gwasanaethau Cyfreithiol, Cyngor Caerdydd Sacker and Partners
Gweinyddu a'r Gyflogres Darparwr AVC	Cyfarwyddwr Corfforaethol – Adnoddau, Cyngor Caerdydd Prudential Assurance

GWEINYDDU'R GRONFA

Y mae'r rheolau sy'n llywodraethu'r Gronfa i'w cael yn Neddf Blwydd-daliadau 1972 a'r amryw Reoliadau LGPS a gyhoeddwyd gan y DCLG. Mae'r LGPS ar agor i bob gweithiwr awdurdod lleol ond am athrawon, y mae trefniadau ar wahân ar eu cyfer, ac mae'r Rheoliadau yn nodi bod gan weithwyr cyrff penodedig eraill yr un hawliau aelodaeth a sydd gan weithwyr awdurdodau lleol. Rhoddir pŵer i gynnwys cyrff penodol eraill sy'n darparu gwasanaethau cyhoeddus. Mae'r tabl isod yn rhoi crynodiad o nifer y cyflogwyr gweithredol a'r rhai nad yw'n cyfrannu bellach i'r Gronfa:

	Gweithredol	Nad yw'n cyfrannu bellach	Cyfanswm
Cyrff Rhestredig	17	12	29
Cyrff a dderbyniwyd	19	23	42
Cyfanswm	36	35	71

Er bod Cyngor Dinas Caerdydd yn gyfrifol am weinyddu'r Gronfa, mae ganddo'r un berthynas â'r Gronfa â'r 36 o gyflogwyr sy'n cyfrannu i'r Gronfa. Rhoddir rhestr lawn o gyflogwyr yn Nodyn 5 i'r cyfrifon.

Cwyd incwm y gronfa o enillion ar fuddsoddiadau a chyfraniadau gan gyflogwyr a chyflogeion. Yn ystod 2014/15 amrywiodd y cyfraddau cyflogeion a bennir yn genedlaethol rhwng 5.5% a 12.5% o'u tâl yn dibynnu ar dâl blyneddol yr aelod. Cyfrifir cyfraddau cyflogwyr gan actiwari'r cynllun yn y prisiant actiwaraid a gynhelir bob tair blynedd ac fe'u mynegir fel canran o'r tâl. I rai cyflogwyr, mae'r actiwari hefyd wedi nodi symiau arian parod ychwanegol sydd i'w talu ym mhob blwyddyn ariannol.

CYNNYDD PENSIYNAU

Mae pensiynau'n destun cynnydd gofynnol blyneddol a bennir gan y cynnydd yn y Mynegai Prisiau Cwsmeriaid yn ystod y deuddeg mis a ragflaenodd y mis Medi blaenorol. Mae'r cynnydd yn daladwy gan y Gronfa, gyda chynnydd yn y dyfodol wedi'i amcangyfrif ym mhob prisiant a gynhelir bob tair blynedd. Caiff unrhyw amrywiadau eu haddasu mewn prisiannau dilynol drwy gyfradd cyfraniadau cyflogwr diwethaf y pensiynwr cyn iddo ymddeol. Daw'r cynnydd i rym yn wythnos lawn gyntaf pob blwyddyn ariannol. Y cynnydd yn 2014/15 oedd 2.7% a'r cynnydd yn 2015/16 fydd 1.2%.

CYFRANIADAU GWIRFODDOL YCHWANEGOL (AVC)

Prudential Assurance yw darparwr AVC y Gronfa o hyd. Yn ystod 2014/15, parhaodd i gynnig gwybodaeth a gweithdai i aelodau'r Cynllun.

Mae ganddo wefan AVC ar gyfer Llywodraeth Leol yn:

<http://www.pru.co.uk/content/schemes/localgovavc>

DATBLYGIADAU 2014/15

Daeth Rheoliadau newydd y Cynllun ar gyfer aelodaeth, cyfraniadau a buddiannau i rym ar 1 Ebrill 2014. Y prif newid yw'r symud o fod yn gynllun cyflog terfynol i fod yn gynllun cymedrig cyflog; serch hyn, bydd y buddiannau a fu'n tyfu hyd at 31 Mawrth 2014 yn ddiogel ac yn seiliedig ar hyd cyfnod y gwasanaeth tan y dyddiad hwnnw a'r cyflog terfynol ar y dyddiad ymddeol. Mae newidiadau eraill yn cynnwys cynllun bandio ar gyfer cyfraddau cyfraniadau'r gweithiwr, a'r dewis o gyfrannu 50% yn gyfnewid am ennill 50% mewn buddiannau.

Pasiwyd Deddf Pensiynau'r Gwasanaeth Cyhoeddus ym mis Ebrill 2013 ac mae'n gofyn i bob cynllun sector cyhoeddus sefydlu Bwrdd Pensiynau i gynorthwyo rheolwr y cynllun sicrhau cydymffurfiaeth â rheoliadau'r cynllun. Cyhoeddodd Adran Cymunedau a Llywodraeth Leol y Llywodraeth ymgynghoriad ar reoliadau drafft ar gyfer sefydlu Bwrdd Pensiynau lleol ac yna cyhoeddodd y rheoliadau terfynol ym mis Ionawr 2015. Bu i Gyngor Dinas Caerdydd sefydlu Bwrdd Pensiynau Lleol ar gyfer y Gronfa ar 29 Ionawr a phenodwyd aelodau i'r Bwrdd ym mis Mehefin a mis Gorffennaf.

RHEOLI BUDDSODDIADAU

PWERAU BUDDSODDI

Mae prif bwerau buddsoddi'r Gronfa yn Rheoliadau Cynllun Pensiwn Llywodraeth Leol (Rheoli a Buddsoddi Cronfeydd) 2009. Mae'r Rheoliadau'n dyfarnu pŵer i awdurdodau gweinyddu ddirprwyo penderfyniadau ar fuddsoddi i reolwyr allanol ar yr amod eu bod yn ystyried amrywiaeth resymol a digonol o reolwyr. Rhaid adolygu rheolwyr a benodwyd a'r buddsoddiadau a wneir ganddynt yn gyfnodol. Rhaid cael cyngor priodol wrth benderfynu ar fathau addas o fuddsoddi.

AMCAN BUDDSODDI

Amcan buddsoddi cyffredinol y Gronfa yw sicrhau'r elw mwyaf posibl o fuddsoddi a lleihau neu o leiaf sefydlogi cyfraniadau gan gyflogwyr yn y dyfodol dros yr hirdymor o fewn lefel dderbyniol o risg. Rhaid cofio dau ffactor arbennig wrth gyflawni'r amcan hwn: natur hirdymor y rhwymedigaethau a'r ffaith bod rhwymedigaethau naill ai'n gysylltiedig â thaliadau cydnabyddiaeth ar adeg ymddeol (o ran buddiannau a gronwyd cyn 31 Mawrth 2014) neu'n gysylltiedig â chwyddiant (o ran pensiynau sy'n cael eu talu a'r holl fuddiannau a gronwyd ar ôl 1 Ebrill 2014).

Ceisio'r Gronfa, mewn ffordd ddarvoudus, fodloni'r gofyniad rheoliadol i sicrhau diddyledrwydd y Gronfa dros gyfnod o amser (h.y. sicrhau bod gwerth asedau'r Gronfa gyfwerth â, neu'n fwy, na'i rhwymedigaethau cronol, a fesurir drwy ddulliau a rhagdybiaethau actiwaraidd 'parhaus'.) Cyfrifir y cyfnod hwn ynghyd â'r lefel ariannu bob tair blynedd gan yr actiwari ar ôl adolygiad o ddigonolrwydd asedau'r Gronfa i gyflawni ei rhwymedigaethau. Mae'r Panel yn ystyried y sefyllfa actiwaraidd a lefel yr ariannu wrth baratoi cyngor ar fuddsoddi strategol.

Cwblhawyd ymarfer prisiant actiwaraidd 2013 ym mis Mawrth 2014. Mae'r Adroddiad Prisio a'r Datganiad ar y Strategaeth Ariannol ar gael ar wefan Cyngor Dinas Caerdydd www.cardiff.gov.uk/CY/Your-Council/Council-finance/Pensions/Pages/default.aspx.

Cyfrifwyd cymhareb ariannu asedau yn erbyn rhwymedigaethau ar 82%. Gyda bondiau aeddfedu'n parhau ar lefelau hanesyddol isel, cafwyd cynnydd mewn rhwymedigaethau, a chafodd y Gronfa fudd o adolygiad o ragdybiaethau demograffeg ac elw uwch na'r disgwyl ar fuddsoddiadau. Mae'r Actiwari wedi rhoi cyngor i'r Gronfa ar gyfraddau cyfraniadau cyflogwyr addas, a ddaw i rym ar 1 Ebrill 2014, a fydd yn adennill y diffyg dros gyfnodau rhesymol. Bydd y Panel yn monitro sefyllfa'r Gronfa ac yn ystyried a oes angen unrhyw newidiadau i'r strategaeth fuddsoddi.

RHEOLI'R GRONFA

Nod y Panel Ymgynghorol ar Fuddsoddi yw cwrdd â phob rheolwr sydd â phortffolio a reolir o leiaf unwaith y flwyddyn. Mae hefyd yn ystyried hyn yn ei gyfarfodydd blynyddol:

- Amcan cyffredinol y Gronfa a lefel y risg buddsoddi
- Y Gronfa gyffredinol a pherfformiad rheolwyr unigol
- Trefniadau rheoli buddsoddiadau'r Gronfa
- Dyrannu asedau'n strategol dros brif sectorau'r farchnad ac ardaloedd daearyddol, gan gynnwys y rhaniad rhwng rheoli goddefol a gweithredol.

Christine Salter, y Cyfarwyddwr Corfforaethol – Adnoddau, sydd â chyfrifoldeb ffurfiol am benderfyniadau ar fuddsoddi, dan bwerau a ddirprwywyd gan y Cyngor.

Strwythurir y gwaith o reoli'r Gronfa ar sail arbenigaeth, gyda rheolwyr unigol yn cael eu neilltuo i sectorau neu ardaloedd daearyddol penodol (gweler isod restr o reolwyr a'u cyfrifoldebau). Lle y bo'n bosibl, rhoddir targed perfformiad clir i bob rheolwr, ond yn gyffredinol caiff hefyd ryddid sylweddol o ran sut i gyflawni targedau. Cyfloga'r Gronfa geidwad byd-eang i sicrhau diogelwch yr holl asedau rhodd elusennol di-arian cyhoeddus, ac i reoli'r gwaith o ddelio â chyfnewidiadau ac adennill trethi. Rheolir gwaith yn ymwneud â gwarchod ecwiti preifat, ymddiriedolaethau unedau eiddo ac arian parod yn fewnol, gan nad yw'r asedau hyn yn cael eu masnachu'n gyhoeddus.

Y prif fath o wariant buddsoddiad yw ffioedd rheoli sy'n cynnwys cyfuniad o ffioedd ad valorem (amrywio â gwerth yr arian a reolir) a ffioedd perfformiad. Amrywia ffioedd gwarchodaeth yn dibynnu ar nifer y trafodion buddsoddi a wneir gan reolwyr y gronfa. Cwyd ffioedd i ymgynghorwyr

RHEOLI BUDDSODDIADAU

y Panel yn unol â thâl y Prif Swyddogion. Caiff yr holl ffioedd a godir eu rhoi i'r Gronfa a chânt eu talu o elw ar fuddsoddiadau. Swm y ffioedd rheoli yn 2013/14 oedd £3.98m (£3.16m yn 2012/13). Ffioedd gwarchod y flwyddyn oedd £117,000 (£108,000 yn 2012/13).

Mae'r Gronfa'n cyflogi State Street Global Services (Cwmni WM gynt) i fesur perfformiad rheolwyr buddsoddi a'r Gronfa yn ei chyfanrwydd. Adroddir y canlyniadau yn y Panel Ymgynghorol ar Fuddsoddi bob blwyddyn a chânt eu trafod isod yn yr adran ar Berfformiad Buddsoddi. Gellir gweld effeithiolrwydd penderfyniadau panel gan unrhyw allberfformiad drwy ddyrannu asedau a dewis rheolwyr, tra bod y rheolwyr hefyd yn dylanwadu ar berfformiad drwy ddethol stoc. Mae'r Panel Ymgynghorol ar Fuddsoddi'n asesu perfformiad rheolwyr buddsoddi ac yn penderfynu p'un a oes angen gweithredu e.e. newid y targedau perfformiad a risg neu derfynu mandad rheolwr.

DATGANIAD AR EGWYDDORION BUDDSODDI

Mae copi o'r Datganiad ar Egwyddorion Buddsoddi (DEB) ar gael ar wefan Cyngor Caerdydd yma:

<https://www.cardiff.gov.uk/CYM/Eich-Cyngor/Cyllid-y-cyngor/Pensiynau/Pages/default.aspx>

Mae angen i gronfeydd pob LGPS lunio DEB dan Reoliadau LGPS (Rheoli a Buddsoddi Cronfeydd) 2009. Mae'r DEB yn crynhoi amcanion buddsoddi'r Gronfa a'r polisïau a ddefnyddia i reoli buddsoddiadau. Dan y rheoliadau mae'n rhaid i'r DEB hefyd gael ei baratoi mewn fformat sy'n cydymffurfio â chanllawiau a gyhoeddwyd gan DCLG. Mae'r canllawiau hyn ar hyn o bryd yn dod o banel pensiynau Sefydliad Siartredig Cyllid Cyhoeddus a Chyfrifeg (CIPFA), sy'n cydymffurfio â chwe egwyddor Myners ei hun. Mae'r DEB yn bodloni'r gofynion hyn, ac mae'r Gronfa'n cydymffurfio â phob un o egwyddorion Myners.

Crynoir syniadaeth buddsoddi'r Gronfa yn y ddogfen 'Credoau Buddsoddi Craidd' sydd ar gael ar y wefan.

PERFFORMIAD BUDDSODDIADAU

CYFLWWYNIAD

Mae llwyddiant y Gronfa Bensiwn yn dibynnu ar farchnadoedd ecwiti'r byd. Bu enillion sylweddol ym mhob rhanbarth dros y flwyddyn er bod gwahaniaethau amlwg o ranbarth i ranbarth, yn amrywio o 25% yn Siapan a Gogledd America i 6% yn unig yn y DU. Bu i'r Gronfa gofnodi enillion o 12.6% ar fuddsoddiadau a bu i gyfanswm asedau'r buddsoddiadau godi o £1.47 biliwn i £1.65 biliwn. Fodd bynnag, ni ddylid rhoi gormod o bwyslais ar amrywiadau tymor-byr oherwydd bod hanes rhan fwyaf y buddsoddiadau yn dangos bod cyfnodau hirion o enillion da a rhai gwael. Mae llewyrch cyllidol tymor hir y Gronfa yn dibynnu'n fwy ar enillion ei buddsoddiadau dros gyfnod o 10-20 mlynedd a ffactorau megis cyfraddau marwolaeth a lefelau'r cyfraniadau.

Dosbarthiad buddsoddiadau

Ceir dadansoddiad o'r portffolio buddsoddi dros y pum mlynedd ddiwethaf yn Atodiad 1. Adlewyrcha newidiadau yng ngwerthoedd y farchnad bolisi buddsoddi a pherfformiad cymharol marchnadoedd gwahanol.

Meincnod y cynllun

Mae'r Gronfa wedi cytuno ar ei feincnod a'i Amcan 'personol', yn seiliedig ar rannu dyraniadau asedau yn 75% Ecwiti a 25% Bondiau. Pennwyd hyn i sicrhau bod polisi dyrannu asedau'r Gronfa'n adlewyrchu ei nodweddion rhwymedigaeth ei hun ac nid lefel gyfartalog grŵp cymheiriaid. Fe'i cynlluniwyd hefyd i leihau, neu o leiaf sefydlogi, cyfraniadau gan gyflogwyr yn y dyfodol ac i osgoi amrywiadau mawr. Felly cynhelir gwir ddyraniad asedau'r Gronfa ar lefel sy'n agos at y dyraniad meincnod hwn.

PERFFORMIAD Y GRONFA

Yn 2014/15 cafwyd elw o 12.6% ar y Gronfa, 0.5% yn uwch na meincnod elw'r Gronfa sef 12.1%. Gellir priodoli perfformiad y gronfa i effeithiau dethol stoc a dyrannu asedau. Er yn hanesyddol fod penderfyniadau ar ddyrannu asedau wedi cael effaith fwy sylweddol ar elw absoliwt y Gronfa, yn y byrdymor mae'r gwerth a ychwanegwyd gan reolwyr unigol drwy ddethol stoc wedi cael effaith fwy ar y Gronfa.

i) Dyrannu Asedau

Argymhella'r Panel Ymgynghorol ar Fuddsoddi ddyraniadau ac ystodau targedau i bob dosbarth asedau, oddi mewn i'r amcan cyffredinol o sicrhau dyraniad 75% Ecwiti, 25% Bondiau. O ran Ecwiti, penderfynodd y panel yn 2011 i newid yn raddol gymhareb y buddsoddiadau DU:tramor o 60:40 i un fwy cydradd.

ii) Dethol Stoc

Rhydd i reolwyr portffolio gweithredol bŵer i wneud penderfyniadau ar fuddsoddi ond mae ganddynt hefyd dargedau perfformiad clir. Adolygir perfformiad pob portffolio bob chwarter yn fewnol, ac o leiaf unwaith y flwyddyn gan y Panel. Rhaid i reolwyr fynychu cyfarfodydd Panel o leiaf unwaith y flwyddyn i sicrhau bod eu gweithredoedd yn cael eu harchwilio'n drylwyr a'i fod yn cyfleu'r hyn y mae wedi'i wneud.

PERFFORMIAD BUDDSODDIADAU

Cymharodd perfformiad y portffolios gweithredol yn 2014/15 â'u meincnodau a'u targedau fel a ganlyn:

Rheolwr	Mandad (targed yn erbyn meincnod)	Elw Meincnod (%)	Targed Portffolio (%)	Elw Portffolio (%)
Aberdeen	Bondiau byd-eang (+1%)	11.6	12.6	10.0
State Street	Ecwiti Ewropeaidd (+2%)	7.5	9.5	6.7
Nikko	Ecwiti Siapaneaidd (+3%)	25.6	28.6	25.4
Schroders	Ecwiti Asia-Cefnfor Tawel (+3%)	20.0	23.0	20.1
Aberdeen	Ecwiti Marchadoedd Datblygol (+3%)	13.2	16.2	13.8
Invesco	Ecwiti yn y DU (anghyfyngedig)	6.6	N/A	16.2
JP Morgan	Ecwiti yn y DU (anghyfyngedig)	6.6	N/A	8.5
Majedie	Ecwiti yn y DU (+2%)	6.6	8.6	7.3
Cronfeydd Eiddo yn y DU (4)	Eiddo yn y DU	16.6	16.6	16.8
CBRE	Eiddo byd-eang (elw absoliwt o 10%)	N/A	10.0	13.1

Er mai 6.6% yn unig a enillodd ecwiti'r DU, oherwydd y bu i fuddsoddwyr ragweld ansicrwydd gwleidyddol yn dilyn etholiad cyffredinol Mai 2015, llwyddodd tri rheolwr gweithredol yn y DU yn well na'r farchnad a bu i ddau ohonyn wneud hynny o faint sylweddol. Hon yw'r bumed mlynedd yn olynol i'r Gronfa fod ar ei helw oherwydd rheolaeth gweithredol o ecwiti yn y DU.

Er bod enillion o Ecwiti Ewrop yn gadarnhaol, roedden nhw'n siomedig o'u cymharu â rhanbarthau tramor eraill, a bu i'r rheolwr fethu â chyrraedd y mynegrif mewn amgylchedd lle roedd pryderon gwleidyddol a macro economaidd yn fwy dylanwadol nag ystyriaeth o nodweddion sylfaenol y cwmnïau. Ymdeimlad y buddsoddwyr oedd yn gyfrifol am yr enillion cryf yn Siapan a gweddill Dwyrain Asia, ac roedd enillion y Gronfa'n agos iawn at y meincnod.

Er ei bod yn ddefnyddiol cymharu perfformiad rheolwyr dros y flwyddyn ddiwethaf, mae adolygiadau'r panel buddsoddi yn canolbwyntio ar berfformiad cyfartalog rheolwyr gweithredol dros 3-5 mlynedd i sicrhau y caiff amrywiadau yn y farchnad eu hystyried. O ran portffolio ecwiti preifat y Gronfa, nid yw ond yn bosibl asesu perfformiad dros gyfnod hwy ar ddiwedd oes cronfa ecwiti preifat.

Perfformiad y Gronfa yn y Tymor Hwyl

Mesurir elw cyffredinol y Gronfa Bensiynau orau yn yr hirdymor. Dros y degawd diwethaf sicraodd y Gronfa elw o 8.7% bob blwyddyn o gymharu â chynnydd o 3.0% yn y Mynegai Prisiau Manwerthu (RPI) a 4.4% yn y Mynegai Enillion Wythnosol Cyfartalog (AWE). Gan ddefnyddio 2014/15 fel blwyddyn 'sail', roedd elw cymharol dros gyfnodau gwahanol fel a ganlyn:

	Cronfa % y.f.	RPI % y.f.	AWE % y.f.
1 flwyddyn (2014/15)	12.6	0.9	4.4
3 blynedd (2012/15)	12.1	2.2	1.9
5 mlynedd (2010/15)	9.3	3.1	1.9
10 mlynedd (2005/15)	8.7	3.0	2.7

DATGANIAD YR ARCHWILYDD

Datganiad Archwilydd Cyffredinol Cymru i Aelodau Awdurdod Gweinyddu Cronfa Bensiwn Caerdydd a Bro Morgannwg

Rwyf wedi archwilio cyfrifon y gronfa bensiwn a'r nodiadau cysylltiedig sydd wedi'u cynnwys yn Adroddiad Blynyddol 2014-15 Cronfa Bensiwn Caerdydd a Bro Morgannwg er mwyn cadarnhau pa un a ydynt yn gyson â chyfrifon y gronfa bensiwn a'r nodiadau cysylltiedig sydd wedi'u cynnwys yn y Datganiad Cyfrifon a baratowyd gan Gyngor Sir Dinas a Sir Caerdydd ar gyfer y flwyddyn a ddaeth i ben 31 Mawrth 2015 a awdurdodwyd i'w cyhoeddi ar 29 Medi 2015. Mae cyfrifon y gronfa bensiwn yn cynnwys Cyfrif y Gronfa a'r Datganiad Asedau Net.

Priod gyfrifoldebau'r Awdurdod Cyfrifyddu ac Archwilydd Cyffredinol Cymru

Yr Awdurdod Gweinyddu, Cyngor Sir Dinas a Sir Caerdydd, sy'n gyfrifol am baratoi'r Adroddiad Blynyddol. Fy nghyfrifoldeb i yw nodi fy marn ar gysondeb cyfrifon y gronfa bensiwn a'r nodiadau cysylltiedig sydd wedi'u cynnwys yn yr Adroddiad Blynyddol â chyfrifon y gronfa bensiwn a'r nodiadau cysylltiedig sydd wedi'u cynnwys yn Natganiad Cyfrifon yr Awdurdod Gweinyddu. Rwyf hefyd yn darllen y wybodaeth arall a geir yn yr Adroddiad Blynyddol ac yn ystyried y goblygiadau i'm hadroddiad os dof yn ymwybodol o unrhyw gamddatganiadau neu anghysondebau materol berthnasol o gymharu â chyfrifon y gronfa bensiwn.

Cynhaliais fy ngwaith yn seiliedig ar ofynion Bwletin 2008/3 a gyhoeddwyd gan y Cyngor Adrodd Ariannol. Mae fy adroddiad ar gyfrifon y gronfa bensiwn a'r nodiadau cysylltiedig sydd wedi'u cynnwys yn y Datganiad Cyfrifon a gynhyrchwyd gan Gyngor Sir Dinas a Sir Caerdydd yn disgrifio sail fy marn ar y cyfrifon hynny.

Barn

Yn fy marn i, mae cyfrifon y gronfa bensiwn a'r nodiadau cysylltiedig sydd wedi'u cynnwys yn Adroddiad Blynyddol Cronfa Bensiwn Caerdydd a Bro Morgannwg yn gyson â chyfrifon y gronfa bensiwn a'r nodiadau cysylltiedig sydd wedi'u cynnwys yn y Datganiad Cyfrifon a baratowyd gan Gyngor Sir Dinas a Sir Caerdydd ar gyfer y flwyddyn a ddaeth i ben 31 Mawrth 2015 a awdurdodwyd i'w cyhoeddi ar 29 Medi 2015 ac y cyflwynais farn ddiamod arnynt.

Nid wyf wedi ystyried effeithiau unrhyw ddigwyddiadau rhwng y dyddiad y cyflwynais fy marn ar gyfrifon y gronfa bensiwn sydd wedi'u cynnwys yn Natganiad Cyfrifon yr awdurdod, sef 29 Medi 2015 a dyddiad y datganiad hwn.

Anthony Barrett

Dros ac ar ran:

**Huw Vaughan Thomas
Archwilydd Cyffredinol Cymru
Swyddfa Archwilio Cymru
24 Heol y Gadeirlan
Caerdydd CF11 9LJ
4 Tachwedd 2015**

Mae'r gwaith o gynnal a chadw a chywirdeb gwefan y Cyngor yn gyfrifoldeb ar y Swyddog Cyfrifyddu; ni ystyrir y materion hyn fel rhan o'r gwaith a gynhelir gan archwilwyr, ac felly nid yw archwilwyr yn derbyn unrhyw gyfrifoldeb am unrhyw newidiadau i'r datganiadau ariannol, fyddai wedi digwydd, o bosib, ers iddynt gael eu cyflwyno ar y wefan yn gyntaf.

Mae Archwilydd Cyffredinol Cymru wedi ardystio'r cyfrifon hyn yn y ffurf y cawsant eu drafftio'n wreiddiol. Cyfieithiad o'r fersiwn Saesneg gwreiddiol yw'r fersiwn hwn. Cyngor Dinas Caerdydd sydd yn gyfrifol am gywirdeb y cyfieithiad, nid yr Archwilydd Cyffredinol.

DATGANIAD ACTIWARAIDD

Datganiad Actiwaraidd

Cronfa Bensiynau Caerdydd a Bro Morgannwg

Cyflwyniad

Rhaid cynnal prisiant actiwaraidd llawn bob tair blynedd yn ôl Rheoliadau'r Cynllun. Diben hyn yw pennu y gall Cronfa Bensiynau Caerdydd a Bro Morgannwg (y Gronfa) gyflawni ei rhwymedigaethau i gyfranwyr, hen a newydd, ac adolygu cyfraddau cyfraniadau cyflogwyr. Cwblhawyd yr archwiliad actiwaraidd llawn diwethaf ar sefyllfa ariannol y Gronfa ar 31 Mawrth 2013 gan Aon Hewitt Limited, yn unol â Rheoliad 36 Rheoliadau Cynlluniau Pensiwn Llywodraeth Leol (Gweinyddu) 2008.

Sefyllfa Actiwaraidd

1. Dangosai'r prisiant ar 31 Mawrth 2013 fod cymhareb ariannu'r Gronfa wedi gwella ers y prisiant blaenorol, gyda gwerth marchnad asedau'r Gronfa ar y dyddiad hwnnw (£1.369m) yn cwmpasu 82% o'r rhwymedigaethau gan ganiatáu ar gyfer cynnydd mewn taliadau pensiwn yn y dyfodol, yn achos y rhai sydd eisoes yn cyfrannu at y Gronfa.

2. Dangosodd y prisiant hefyd lefel ofynnol y cyfraniadau i'w talu i'r Gronfa gan Gyflogwyr sy'n cyfrannu (ar gyfartaledd) o 1 Ebrill 2014, sef:

- 15.4% o dâl pensiynadwy. Hon yw'r gyfradd a gyfrifwyd yn gyfradd ddigonol, ynghyd â chyfraniadau a delir gan aelodau, i gyflawni'r rhwymedigaethau sy'n deillio o ran gwasanaeth ar ôl y dyddiad prisiant.

Hefyd

- Symiau ariannol i adfer yr asedau i 100% o'r rhwymedigaethau o ran y gwasanaeth cyn y dyddiad prisiant dros gyfnod adfer o 23 blynedd o 1 Ebrill 2014, sef cyfanswm o £16.9m yn 2014/15, gan gynyddu gan 3.4% y flwyddyn wedi hynny, cyn i unrhyw gynnydd gael ei wneud i gyfraniadau'n raddol.

Byddai hyn yn awgrymu cyfradd cyfraniadau cyflogwr o tua 22.2% o gyfanswm tâl pensiynadwy ar gyfartaledd, os yw'r aelodaeth yn aros yn gymharol sefydlog a bod y gyflogres yn cynyddu 3.4% y flwyddyn.

3. Yn ymarferol, caiff sefyllfa pob cyflogwr ei hasesu'n ar wahân a phennir cyfraniadau yn adroddiad Aon Hewitt dyddiedig 28 Mawrth 2014 (adroddiad y prisiant actiwaraidd). Yn ogystal â'r cyfraniadau a nodir uchod, gwneir taliadau i dalu am rwymedigaethau ychwanegol sy'n deillio o ymddeoliad cynnar (ond am ymddeol drwy salwch) i'r Gronfa gan gyflogwyr.

4. Mae'r cynllun ariannu a fabwysiadwyd i asesu cyfraniadau pob cyflogwr unigol yn unol â'r Datganiad ar y Strategaeth Ariannu. Nodir dulliau gwahanol a fabwysiadwyd i sicrhau cynnydd mewn cyfraniadau a chyfnodau adfer cyflogwyr unigol yn yr adroddiad prisiant actiwaraidd.

5. Cynhaliwyd y prisiant actiwaraidd gan ddefnyddio'r dull actiwaraidd uned amcanol ar y rhan fwyaf o gyflogwyr, a'r prif ragdybiaethau actiwaraidd a ddefnyddiwyd ar gyfer asesu'r targed ariannu a'r cyfraddau cyfraniadau oedd:

Cyfradd gostyngiad o ran cyfnod gwasanaethu	
Cyrrff Rhestredig	5.6% y/f
Cyrrff Derbyn	5.2% y/f
Cyfradd gostyngiad o ran cyfnodau ar ôl gadael gwasanaeth	
Cyrrff Rhestredig	5.6% y/f
Cyrrff Derbyn	3.9% y/f
Cyfradd cynnydd tâl	3.4% y/f
Cyfradd cynnydd cyfrifon pensiwn	2.4% y/f
Cyfradd cynnydd pensinynau a delir (yn fwy na'r Pensiwn Sylfaenol Gwarantiedig)	2.4% y/f

DATGANIAD ACTIWARAIDD

Prisiwyd yr asedau ar werth y farchnad.

Nodwyd manylion pellach am y rhagdybiaethau a fabwysiadwyd i'r prisiant yn yr adroddiad prisiant actiwaraid.

6. Mae canlyniadau'r prisiant, a grynhoir uchod, yn seiliedig ar sefyllfa ariannol a lefelau'r farchnad ar y dyddiad prisiant, 31 Mawrth 2013. O ganlyniad nid yw'r canlyniadau yn ystyried newidiadau a ddigwyddodd ar ôl y dyddiad prisiant hwnnw.

7. Llofnodwyd yr adroddiad prisiant actiwaraid ffurfiol a'r dystysgrif Cyfraddau ac Addasu a nododd gyfraddau cyfraniadau cyflogwyr ar gyfer y cyfnod 1 Ebrill 2014 i 31 Mawrth 2017 ar 28 Mawrth 2014. Caiff cyfraddau cyfraniadau eu hadolygu gyda'r prisiant nesaf ar 31 Mawrth 2016 yn unol â Rheoliad 62 o Reoliadau Cynllun Pensiwn Llywodraeth Leol 2013.

8. Paratowyd y datganiad hwn gan Actiwari'r Gronfa, Aon Hewitt Ltd, i'w gynnwys yng nghyfrifon Dinas a Sir Caerdydd. Rhydd grynodedb o ganlyniadau'r prisiant actiwaraid a gynhaliwyd ar 31 Mawrth 2013. Mae'r prisiant yn cynnig cipolwg o'r sefyllfa ariannol ar y dyddiad prisiant ac fe'i defnyddir i asesu lefel y cyfraniadau sydd ei hangen yn y dyfodol.

Ni cheir ystyried y datganiad hwn heb gyfeirio at yr adroddiad prisiant actiwaraid ffurfiol sy'n nodi'n llawn gyd-destun a chyfyngiadau'r prisiant actiwaraid.

Nid yw Aon Hewitt Limited yn derbyn unrhyw gyfrifoldeb nac atebolrwydd i unrhyw un ond am ein cleient, Dinas a Sir Caerdydd, o ran y datganiad hwn.

Mae'r adroddiad ar y prisiant actiwaraid ar 31 Mawrth 2013 ar gael ar wefan y Gronfa yma:

<https://www.cardiff.gov.uk/ENG/Your-Council/Council-finance/Pensions/Documents/Actuarial%20Valuation%20Report%20-%2031%20March%202013.pdf>

Aon Hewitt Limited
Mai 2015

DATGANIAD O GYFRIFON

CYFRIF Y GRONFA AR GYFER Y FLWYDDYN A DDAETH I BEN AR 31 MAWRTH 2015

2013/14 £000		2014/15 £000
	CYFRANIADAU A BUDDIANNAU	
	Cyfraniadau a ddaeth i law	
58,961	gan gyflogwyr (nodyn 5)	58,471
15,720	gan gyflogeion (nodyn 5)	16,026
3,872	Trosglwyddiadau i mewn	2,978
23,630	Ariannu Diffyg (nodyn 5)	0
4,327	Incwm Arall (Taliadau Cyfartalog a llog ar ariannu diffyg)	5,134
106,510		82,609
	Buddiannau Taladwy	
(52,321)	Pensiynau (nodyn 6)	(55,983)
(16,784)	Cyfandaliadau (nodyn 6)	(19,439)
	Taladau i neu dros y rhai sy'n gadael y Gronfa	
(10)	Ad-dalu cyfraniadau	(76)
(4,668)	Trosglwyddiadau allan	(3,204)
(73,783)		(78,702)
	Ychwanegiadau (Tynnu arian allan) Net	
32,727	o ddelio ag Aelodau'r Gronfa	3,907
	ELW AR FUDDSODDIADAU	
12,746	Incwm Buddsoddi (nodyn 9)	17,388
104,275	Newid yng ngwerth marchnad buddsoddiadau (nodyn 10)	171,478
(5,048)	Costau rheoli buddsoddiadau (nodyn 9)	(5,759)
111,973	Elw Net ar Fuddsoddiadau	183,107
144,700	Cynydd (Gostyngiad) Net yn y Gronfa yn ystod y flwyddyn	187,014
1,347,803	Asedau Net y Cynllun ar ddechrau'r flwyddyn	1,492,503
1,492,503	Asedau Net y Cynllun ar ddiwedd y flwyddyn	1,679,517

DATGANIAD O GYFRIFON

DATGANIAD ASED AU NET AR 31 MAWRTH 2015

2013/14 £000		2014/15 £000
1,442,289	Gwerth marchnad buddsoddiadau (nodyn 10)	1,616,090
23,836	Arian Parod ac elw sy'n ddyledus ar fuddsoddiadau (nodyn 10)	37,061
1,466,125		1,653,151
	Asedau Cyfredol	
147	Treth y DU a Thramor	121
4,471	Cyfraniadau'n ddyledus gan Gyflogwyr ac ariannu diffyg	4,488
118	Mân Ddyledwyr (nodyn 14)	793
2,733	Costau pwysau pensiwn sy'n ddyledus o fewn blwyddyn	3,078
7,469		8,480
	Asedau Anghyfredol	
18,022	Ariannu Diffyg (cyn-gyflogwyr)	15,618
4,857	Costau pwysau pensiwn sy'n ddyledus ar ôl un flwyddyn	6,253
22,879		21,871
	Rhwymedigaethau Cyfredol	
(2,811)	Buddiannau nas talwyd	(3,055)
(1,159)	Mân Gredydwyr (nodyn 14)	(930)
(3,970)		(3,985)
1,492,503	Asedau Net y Cynllun	1,679,517

NODIADAU I'R CYFRIFON

1. Mae'r Datganiad o Gyfrifon yn crynhoi trafodion ac asedau net y Gronfa Bensiynau ar gyfer blwyddyn ariannol 2014/2015. Paratowyd y cyfrifon yn unol â Chod Ymarfer Cyfrifyddiaeth Awdurdodau Lleol yn y Deyrnas Unedig 2014/15 sy'n seiliedig ar Safonau Adrodd Ariannol Rhyngwladol (IFRS), fel y'u diwygiwyd i'r sector cyhoeddus yn y DU.

Mae'r cyfrifon yn crynhoi trafodion y cynllun ac yn delio ag asedau net yr Awdurdod gweinyddu. Nid ydynt yn ystyried rhwymedigaethau i dalu pensiynau a buddiannau sy'n ddyledus ar ôl diwedd y flwyddyn. Dan IAS26 rhaid i'r Gronfa ddatgelu gwerth presennol actiwaraidd y buddiannau a addawyd wrth ymddeol. Cyfrifodd yr Actiwari, ar gyfer 31 Mawrth 2013, mai'r ffigur oedd £2,208.8 miliwn - £1,950.4 miliwn oedd y gwerth cymharol ym mhrisiant 31 Mawrth 2010.

Crynhwir y sefyllfa actiwaraidd yn y Datganiad Actiwaraidd sydd ar dudalennau 11 a 12. Dengys hyn mai'r lefel ariannu gyffredinol ar 31 Mawrth 2013 yw 82%.

2. Polisiau Cyfrifyddu

(a) Sail y Paratoadau

Ystyriwyd incwm bondiau a difidendau ar y dyddiad talu a nodir mewn contractau. Credydur incwm i eiddo ac ecwiti preifat pan ddaw i law. Nid yw'r Gronfa'n cyfrif am unrhyw fuddiannau sy'n daladwy neu sydd i'w derbyn o ran aelodau sydd am symud o un cynllun i'r llall nes i asedau (naill ai'n fuddsoddiadau arian parod neu'n fath arall o fuddsoddiadau) ddod i law'r cynllun sy'n eu derbyn. Cyfrifwyd am yr holl incwm a gwariant arall ar sail cronni, heblaw am y rhwymedigaeth i dalu pensiynau a buddiannau eraill yn y dyfodol. Yn unol ag IAS26, gwnaed datgeliad o rwymedigaeth pensiynau'r Gronfa h.y. gwerth cyfredol actiwaraidd buddiannau ymddeol a addawyd.

(b) Priso Buddiannau

Caiff dyfyn-fuddsoddiadau bond ac ecwiti eu priso ar werth y farchnad cynigion ar ddiwedd busnes ar ddiwrnod gwaith olaf Mawrth 2015 (hwn yw'r pris y gellir ei godi am fuddsoddiad ar ddiwrnod penodol). Caiff buddsoddiadau Cronfa Ecwiti Preifat eu priso ar werth teg, fel y penderfynir gan weinyddwyr y Gronfa, yn seiliedig ar brisiannau gan bartneriaid cyffredinol y buddsoddiadau gwaelodol. Pan fo hwn yn fuddsoddiad a fasnachir yn gyhoeddus mae'r prisiant yn seiliedig ar brisiau'r farchnad wrth iddi gau ar ddiwrnod mantolen y Gronfa. Os na fasnachir y buddsoddiad yn gyhoeddus, bydd y partner cyffredinol yn ystyried canlyniadau gweithrediadol y cwmni neu unrhyw drafodion diweddar yn y cwmni. Os nad yw diwedd blwyddyn cwmni yr un fath â diwedd blwyddyn y Gronfa Bensiynau, caiff y prisiant ei ddiweddarau o ran y galwadau a'r dosbarthiadau a wnaed rhwng dyddiad cyfrif a archwiliwyd y Gronfa Ecwiti Preifat a diwedd blwyddyn y Gronfa Bensiynau. Fel arfer, caiff cyd-ddulliau a ddefnyddir eu priso ar brisiau cynnig pan fo hynny ar gael. Troswyd buddsoddiadau tramor ar gyfraddau cyfnewid adeg cau WM/Reuters. Defnyddiwyd prisiau SETS swyddogol o ran cronfeydd FTSE100 (yn ychwanegol at y rhestr wrth gefn). Nodir Deilliadau ar werth y farchnad. Penderfynir ar werth contractau yn y dyfodol drwy ddefnyddio prisiau ar y dyddiad adrodd. Mae gwerth blaengontractau arian cyfred yn y dyfodol yn seiliedig ar flaengyfraddau cyfnewid y farchnad ar ddiwedd y flwyddyn, a phenderfynir arno yn sgîl yr elw neu'r golled a gâi ei wneud petai'r contract presennol yn cael ei gydweddu ar ddiwedd y flwyddyn â chontract cyfwerth cyferbyniol.

(c) Barn gritigol wrth roi polisiau cyfrifyddu ar waith

Buddsoddiadau ecwiti preifat nas amcanir – Mae'r rhain o'u hanfod yn seiliedig ar flaenamcanestyniadau a barnau sydd wedi'u priso gan y rheolwyr buddsoddi gan ddefnyddio dwy set o ganllawiau priso sy'n berthnasol i ecwiti preifat; y Canllawiau Priso Ecwiti Preifat (PEVG) yn UDA a'r Canllawiau Ecwiti Preifat a Chyfalaf Menter Rhyngwladol (IPEVCG) y tu allan i UDA. Gwerth ecwiti preifat nas amcanir ar 31 Mawrth 2015 oedd £87 miliwn (£93 miliwn ar 31 Mawrth 2014).

Rhwymedigaeth cronfa bensiynau – Cyfrifir hyn gan yr actiwari bob tair blynedd gyda datganiad blynyddol yn ystod y blynyddoedd yn y canol. Cyfrifir hyn yn unol ag IAS19 a chrynhwir y prif ragdybiaethau a ddefnyddir yn y cyfrifiad yn natganiad yr actiwari ar dudalen 11 a 12. Mae'r amcanestyniad hwn yn seiliedig ar amrywiadau sylweddol yn seiliedig ar newidiadau i'r rhagdybiaethau gwaelodol.

NODIADAU I'R CYFRIFON

(ch) Rhagdybiaethau a wneir am y dyfodol a ffynonellau mawr sy'n peri ansicrwydd o ran amcanestyniadau.

Mae'r Datganiad o Gyfrifon yn cynnwys amcan ffigurau sy'n seiliedig ar ragdybiaethau a wnaed gan ystyried profiad hanesyddol, tueddiadau cyfredol a ffactorau eraill. Gan na ellir penderfynu ar falansau â sicrwydd, gallai canlyniadau gwirioneddol fod yn wahanol o ragdybiaethau ac amcanestyniadau mewn ffordd berthnasol.

Eitem	Ansicrwydd	Effaith os yw'r canlyniadau gwirioneddol yn wahanol i'r rhagdybiaethau
Gwerth cyfredol gwirioneddol buddiannau ymddeol a addawyd	Mae amcanestyniadau o'r rhwymedigaeth i dalu pensiynau'n dibynnu ar nifer o farnau cymhleth o ran y gyfradd gostyngiad a ddefnyddir, y gyfradd codi cyflogau, newidiadau i gyfraddau marwolaeth ac elw disgwylidig ar asedau'r gronfa bensiynau. Mae'r actiwari yn rhoi cyngor i'r gronfa ar y rhagdybiaethau i'w defnyddio.	Gellir mesur yr effeithiau ar rwymedigaeth pensiwn net mewn rhagdybiaethau unigol. Er enghraifft, byddai cynnydd yn y rhagdybiaeth o'r gyfradd gostyngiad yn arwain at ostyngiad yn y rhwymedigaeth pensiwn. Byddai cynnydd yn chwyddiant enillion rhagdybiedig neu ddisgwyliad oes rhagdybiedig yn cynyddu gwerth y rhwymedigaethau.
Prisiannau Ecwiti Preifat	Caiff buddsoddiadau ecwiti preifat eu prisio ar werth teg yn unol â safonau cyfrifyddu rhyngwladol. Ni restrir y buddsoddiadau hyn yn gyhoeddus ac o ganlyniad mae rhywfaint o amcanddyfalu'n rhan o'r prisiant.	Cyfanswm y buddsoddiadau ecwiti preifat yn y datganiadau ariannol yw £87 miliwn. Mae risg fod y buddsoddiad hwn wedi'i dangyfrif neu ei orgyfrif yn y cyfrifon.

(d) Costau caffael Buddsoddiadau

Mae costau caffael yn rhan o'r gost wreiddiol ar yr adeg prynu. Fodd bynnag, ar ddiwedd y flwyddyn, caiff buddsoddiadau ar y fantolen eu prisio yn unol â phris y farchnad. Caiff y gwahaniaeth ei gofnodi yn y Cyfrifon fel "Newid yng Ngwerth Marchnad Buddsoddiadau".

3. Trethiant

(a) Incwm yn y DU, Trethi Enillion Cyfalaf

Mae'r Gronfa wedi'i chymeradwyo i gael ei heithrio a gall adennill treth incwm yn y DU. Nid oes Treth Enillion Cyfalaf i'w chodi.

(b) Treth ar Werth

Nid yw'r cyfrifon a ddangosir yn cynnwys TAW. Gan mai'r Cyngor Sir yw'r awdurdod gweinyddu, caiff TAW ei hadennill ar holl weithgareddau'r Gronfa.

(c) Treth Ddidynnu Tramor

Fel arfer, mae buddsoddiadau tramor yn destun treth ddidynnu yn y wlad y deillia'r buddsoddiad ohoni, a gallai fod yn bosibl adennill rhywfaint ohoni. Caiff treth nad oes modd ei hadennill ei netio yn erbyn incwm.

4. Teitlau Perchnogaeth

Cedwir tystiolaeth o berchnogaeth ymddiriedolaethau unedau eiddo a daliadau ecwiti preifat yn Neuadd y Sir. Caiff pob darn arall o dystiolaeth, a gadwyd ar 31 Mawrth 2015, gan The Northern Trust Company, er budd y Cyngor. Darparwyd datganiadau o daliadau gan Northern Trust.

NODIADAU I'R CYFRIFON

5. Cyrff Cyflogi - Cyfraniadau

	Nifer y cyfranwyr ar 31.03.15	Cyfraddau cyfrannu (% o dal pensynadwy)	Cyfanswm ychwanegol (memo) £000	Cyflogwyr £000	Cyflogeion £000	Cyfanswm £000
CYRFF RHESTREDIG:						
Cyngor Tref y Barri	13	27.0%	0	74	18	92
Coleg Caerdydd a'r Fro	371	13.6%	259	1,254	464	1,718
Trafnidiaeth Dinas Caerdydd	30	25.4%	480	729	65	794
Cyngor Dinas Caerdydd	9,160	22.9%	0	35,608	9,791	45,399
Prifysgol Fetropolitan Caerdydd	767	13.6%	527	3,108	1,288	4,396
Cyngor Tref y Bont-faen	4	27.0%	0	18	4	22
Cyngor Cymuned Dinas Powys	1	27.0%	0	7	1	8
Cyngor Cymuned Llys-faen	1	27.0%	0	1	0	1
Cyngor Tref Llanilltud Fawr	4	27.0%	0	18	4	22
Cyngor Tref Penarth	14	27.0%	0	73	17	90
Cyngor Cymuned Penllyn	1	27.0%	0	1	0	1
Ombwdsmon Gwasanaethau Cyhoeddus Cymru	3	32.3%	254	290	9	299
Cyngor Cymuned Radur a Phentre-poeth	1	27.0%	0	6	1	7
Coleg y Chweched Dewi Sant	37	13.6%	14	114	47	161
Ysgol Stanwell	75	16.4%	13	167	55	222
Cyngor Bro Morgannwg	3,191	22.7%	0	12,037	3,332	15,369
Cyngor Cymuned Gwenfo	1	27.0%	0	2	0	2
Isgyfanswm	13,674			53,507	15,096	68,603
CYRFF A DDERBYNIWYD:						
Canolfan Technoleg Busnes Caerdydd	3	28.7%	0	14	3	17
Prosiect Sipsiwn a Theithwyr Caerdydd	1	23.4%	3	8	1	9
Sefydliad y Deillion Caerdydd	2	20.6%	57	66	3	69
Prifysgol Caerdydd	57	27.3%	1,300	1,684	89	1,773
Gyrfa Cymru (Caerdydd a'r Fro)	84	18.1%	0	397	138	535
Plant yng Nghymru	22	24.7%	0	142	38	180
Ymddiriedolaeth Ddinesig Cymru	0	23.4%	4	4	0	4
Collegau Cymru	6	19.8%	9	67	23	90
Comisiwn Dylunio Cymru	4	20.3%	0	30	12	42
Neuadd Goffa	4	17.8%	0	17	6	23
Mirus Cymru	6	23.4%	0	56	20	76
Yr Ymddiriedolaeth Genedlaethol	11	20.7%	0	43	13	56
Un Llais Cymru	2	19.4%	3	19	8	27

NODIADAU I'R CYFRIFON

	Nifer y cyfranwyr ar 31.03.15	Cyfraddau cyfrannu (% o dâl pensïynadwy)	Cyfanswm ychwanegol (memo)	Cylogwyr	Cyfogeion	Cyfanswm
Chwarae Cymru	5	24.0%	4	57	17	74
Yr Eisteddfod Genedlaethol	12	25.5%	32	142	33	175
Chwaraeon Cymru	131	20.2%	500	1,323	286	1,609
Tai Cymru a'r Gorllewin	1	20.6%	102	139	16	155
Cyngor Gweithredu Gwirfoddol Cymru	73	21.4%	43	500	149	649
Cymdeithas Addysg y Gweithwyr	47	22.3%	5	256	75	331
Isgyfanswm	471			4,964	930	5,894
Cyfanswm	14,145			58,471	16,026	74,497

Ariannu diffyg ychwanegol

Nid oedd unrhyw ariannu diffyg ychwanegol yn ystod 2014/15

6. Cyrff Cyflogi – Buddiannau a dalwyd

	Pensiynau Ymddeol £000	Cyfundaliadau wrth ymddeol £000	Grantiau Marwolaeth £000	Taliadau Cymudiad £000
CYRFF RHESTREDIG:				
Cyngor Tref y Barri	77	14	0	0
Cardiff City Transport	2,228	1,012	8	0
Cyngor Dinas Caerdydd	36,222	11,070	1,147	337
Coleg Caerdydd a'r Fro	562	211	0	0
Prifysgol Fetropolitan Caerdydd	1,373	657	0	0
Cyngor Tref y Bont-faen	11	0	0	0
Cyngor Cymuned Dinas Powys	9	0	0	0
Cyngor Tref Llanilltud Fawr	18	0	0	0
Ysgol Uwchradd Mair Ddihalog	14	0	0	0
Cyngor Tref Penarth	42	5	0	0
Y Gwasanaeth Prawf	250	8	0	0
Ombwdsmon Gwasanaethau Cyhoeddus Cymru	182	75	0	0
Cyngor Cymuned Radur a Phentre-poeth	17	0	0	0
Coleg Brenhinol Cerdd a Drama Cymru	76	0	0	0
Llysoedd Ynadon De Cymru	316	348	0	34
Ysgol St Cyres	47	14	0	0
Coleg y Chweched Dewi Sant	63	32	0	0
Ysgol Stanwell	43	102	0	17
Cyngor Bro Morgannwg	10,497	3,066	319	97
Isgyfanswm	52,047	16,614	1,474	485
CYRFF A DDERBYNIWYD:				
Ymddiriedolaeth Gelf Bae Caerdydd	11	0	0	0

NODIADAU I'R CYFRIFON

	Pensiynau Ymdeol £000	Cyfandaliadau wrth ymdeol £000	Grantiau Marwolaeth £000	Taliadau Cymudiad £000
Corff. Ddatblygu Bae Caerdydd	489	15	0	0
Canolfan Technoleg Busnes Caerdydd	12	0	0	0
Prosiect Sipsiwn a Theithwyr Caerdydd	11	0	0	0
Sefydliad y Deillion Caerdydd	71	0	0	0
Prifysgol Caerdydd	1,014	156	61	10
Gyrfa Cymru (Caerdydd a'r Fro)	293	87	0	0
Cymdeithas Plant Catholig	2	0	0	0
Canolfan Channel View	5	0	0	0
Plant yng Nghymru	13	0	0	0
Cyngor ar Bopeth (Caerdydd)	13	0	0	0
Cyngor ar Bopeth (Y Fro)	10	11	0	0
Ymddiriedolaeth Ddinesig Cymru	16	33	0	0
Collegau Cymru	49	180	0	0
Comisiwn Dylunio Cymru	3	0	0	0
Dimensions	9	0	0	0
Cymdeithas Tai Morgannwg a Gwent	58	0	0	0
Gwesty Gwyliau Morgannwg	54	0	0	0
Datblygu Addysg Uwch Cymru	3	0	0	0
Tai Cymru	196	0	0	0
Intervol	22	0	0	0
Awdurdod Tir Cymru	318	22	0	0
Yr Eisteddfod Genedlaethol	76	3	0	0
Yr Ymddiriedolaeth Genedlaethol				
Neuadd Goffa	3	75	0	0
Mirus Cymru	22	0	0	0
Chwarae Cymru	20	0	0	0
Ymddiriedolaeth Cymuned De- Ddwyrain Cymru	7	0	0	0
Chwaraeon Cymru	757	163	3	6
Canolfan STAR	7	0	0	0
Tai Cymru a'r Gorllewin	139	7	0	0
Asiantaeth Ieuencid Cymru	55	0	0	0
Cyngor Gweithredu Gwirfoddol Cymru	164	27	7	0
Cymdeithas Addysg y Gweithwyr	14	0	0	0
Isgyfanswm	3,936	779	71	16
CYFANSWM	55,983	17,393	1,545	501

NODIADAU I'R CYFRIFON

7. Aelodaeth y Gronfa

Mae aelodaeth y gronfa ar 31 Mawrth 2014 fel a ganlyn:

	2013/14	2014/15
Cyflogwyr sy'n cyfrannu	35	33
Cyfranwyr	13,922	14,145
Pensiynwyr	9,866	10,194
Aelodau â phensiynau gorhiredig	11,335	11,893
Cyfanswm Aelodaeth	35,123	36,232

8. Costau Rheoli

Y Costau Rheoli a godwyd yn llwyr ar y Gronfa oedd:

	2013/14 £000	2014/15 £000
Costau Gweinyddu	951	789
Ffioedd Rheoli Buddsoddiadau	3,980	4,846
Costau Goruwchwilio a Llywodraethu	117	124
CYFANSWM	5,048	5,759

9. Incwm Buddsoddi

	2013/14 £000	2014/15 £000
Buddsoddiadau â llog sefydlog - y DU	3,802	5,277
Buddsoddiadau â llog sefydlog - Tramor	1,120	2,345
Ecwiti yn y DU a Chronfeydd Ecwiti Preifat	2,760	3,105
Cydfuddsoddiadau	1,134	1,278
Ecwiti Tramor (ar ol trethi nad oes modd eu hadennill)	3,234	3,682
Ymddiriedolaethau Undedau Eiddo	619	1,529
Llog ar arian parod yn y DU	66	75
Benthyciadau Buddsoddiadau	11	97
CYFANSWM	12,746	17,388

NODIADAU I'R CYFRIFON

10. Buddsoddiadau ar Bris y Farchnad

2013/14 £000		2014/15 £000
	Llog Sefydlog - y DU:	
46,589	Sector Cyhoeddus	53,976
8,051	Sector Preifat	0
107,302	Arall (Cyfunol)	129,201
161,942		183,177
	Llog Sefydlog - Tramor:	
0	Sector Cyhoeddus (Cyfunol)	0
58,120	Arall	61,913
58,120		61,913
77,425	Ecwiti Rhestredig - y DU	101,886
157,972	Ecwiti Rhestredig - Tramor	174,678
79,897	Eiddo - y DU a Tramor (Cyfunol)	99,211
315,294		375,775
92,925	Ecwiti Preifat	87,433
	Cronfeydd Cyfunol	
446,157	y DU	484,258
367,851	Tramor	423,534
814,008		907,792
884	Deilliadau: Blaengontractau arian cyfred	(2,209)
	Arian Parod:	
16,950	y DU	24,110
5,190	Tramor	13,559
812	Elw buddsoddi net sy'n ddyledus	1,601
22,952		39,270
1,466,125	CYFANSWM	1,653,151

Cyfanswm pryniannau gros yn ystod y flwyddyn (ac eithrio ag arian parod) oedd £146.615 miliwn, gyda gwerthiannau yn £141.299 miliwn. O'r rhain cronnwyd elw net o £16.0 miliwn i'r Gronfa. Cyfrifir elw a cholledion ar gostau hanesyddol. Pan werthir rhan o ddaliad, defnyddir y dull cost gyfartalog.

Cofrestrir cwmnïau rheoli'r holl Gyd-gronfeydd a reolir yn y DU. Ni roddir amcanbrisiau ar Gronfeydd Ecwiti Preifat at gyfnewidfeydd stoc cydnabyddedig ac mae'n bosibl na chânt eu gwireddu ar yr un adeg ag amcanfuddsoddiadau. Heblaw am gyd-gronfeydd, ni chyfrifodd un buddsoddiad unigol am fwy na 5% o asedau'r Gronfa.

NODIADAU I'R CYFRIFON

	Gwerth ar 31/03/14	Prynianna u ar gost	Elw Gwerthiannau	Newid ym Mhris y Farchn ad	Gwerth ar 31/03/15
	£000's	£000's	£000's	£000's	£000's
Llog Sefydlog	220,062	65,699	(57,319)	16,648	245,090
Ecwiti	235,397	66,497	(59,102)	33,772	276,564
Cyd-gronfeydd	814,008	784	0	93,000	907,792
Eiddo	79,897	5,779	0	13,535	99,211
Ecwiti Preifat	92,925	7,856	(24,878)	11,530	87,433
Isgyfanswm	1,442,289	146,615	(141,299)	168,485	1,616,090
Blaengontractau Arian Cyfred	884	2,089,769	(2,098,490)	5,628	(2,209)
Blaengontractau Eraill	0	286,496	(286,496)	0	0
Cyfanswm Deilliadau	884	2,376,265	(2,384,986)	5,628	(2,209)
Dyledwyr	812				1,742
Credydwyr	0				(141)
Arian Parod - Rheolwyr	9,049				7,700
Arian Parod - Mewnol	12,625				24,110
Troslun Arian Cyfred	466				5,859
Cyfanswm Arian Parod	22,952			(2,635)	39,270
Cyfanswm Arian Parod ac Elw Buddsoddiadau Dyledus	23,836			2,993	37,061
Cyfanswm	1,466,125			171,478	1,653,151

Data Cymharol 2013/14	Gwerth ar 31/03/13	Prynianna u ar gost	Elw Gwethiannau	Newid ym Mhris y Farchna d	Gwerth ar 31/03/14
	£000's	£000's	£000's	£000's	£000's
Llog Sefydlog	219,150	77,421	(67,140)	(9,369)	220,062
Ecwiti	207,401	88,401	(70,145)	9,740	235,397
Cyd-gronfeydd	711,647	18,695	0	83,666	814,008
Eiddo	75,238	0	(339)	4,998	79,897
Ecwiti Preifat	93,089	8,907	(14,874)	5,803	92,925
Isgyfanswm	1,306,525	193,424	(152,498)	94,838	1,442,289
Blaengontractau Arian Cyfred	732	1,581,563	(1,592,067)	10,656	884
Blaengontractau Eraill	0	418,215	(418,215)	0	0
Cyfanswm Deilliadau	732	1,999,778	(2,010,282)	10,656	884
Dyledwyr	1,754				812
Credydwyr	(9)				0
Arian Parod - Rheolwyr	7,709				9,049
Arian Parod - Mewnol	16,288				12,625
Troslun Arian Cyfred	6,929				466
Cyfanswm Arian Parod	32,671			(1,219)	22,952
Cyfanswm Arian Parod ac Elw Buddsoddiadau Dyledus	33,403			9,437	23,836
Cyfanswm	1,339,928			104,275	1,466,125

NODIADAU I'R CYFRIFON

Mae costau trosglwyddo wedi'u cynnwys yng nghost pryniannau ac elw gwerthiannau. Cyfanswm costau trafod y flwyddyn oedd £298,009. Hefyd, talu costau anuniongyrchol drwy'r gwasgariad 'cais-gynnig' ar fuddsoddiadau o fewn dulliau cyd-fuddsoddi. Ni roddir swm y costau anuniongyrchol i'r cynllun ar wahân.

Dadansoddiad o ddeilliadau

Amcanion a pholisïau ar ddal deilliadau

Y mae'r rhan fwyaf o elfennau mewn deilliadau yn diogelu rhwymedigaethau neu drafodion sydd ag elfen o risg iddynt yn erbyn colledion drwy brisiau cydadferol, gan felly leihau'r risg i'r gronfa. Rheolir y defnydd o ddeilliadau yn unol â threfniadau rheoli buddsoddiadau rhwng y gronfa a'r amryw realwyr buddsoddi.

Blaenarian cyfred

Er mwyn sicrhau ailgyfeirio priodol a manteisio ar elw ar fuddsoddiadau tramor, mae cyfradd o amcanbris ecwiti portffolio'r gronfa mewn marchnadoedd stoc tramor. I leihau'r ansefydlogrwydd sy'n gysylltiedig â chyfraddau arian cyfred newidiol, mae gan y gronfa droslun rheoli arian cyfred sydd ar waith a reolir gan Mesirow, sy'n diogelu symudiadau arian cyfred hirdymor sylweddol i gyfyngu ar golledion. Mae'r portffolio yn cynnwys doleri UDA, Yen a'r Ewros.

11. Crynodeb o Werthoedd Portffolio Rheolwyr ar 31 Mawrth 2015

	£000	% o'r Gronfa
Aberdeen Asset Management	244,159	14.8
Aberdeen Emerging Markets	58,585	3.5
Blackrock Investment Management	188,209	11.4
Invesco Perpetual	93,847	5.7
J P Morgan	67,775	4.1
Majedie	104,072	6.3
Nikko	94,447	5.7
Schroder Investment Managers	84,854	5.1
State Street Global Advisers	499,375	30.2
Eiddo	99,210	6.0
Rheolwyr Ecwiti Preifat	87,433	5.3
Mesirow (Troslun Arian Cyfred) ac Arian Parod â'r ceidwad	7,074	0.4
Rheolir yn fewnol (Arian Parod)	24,111	1.5
Cyfanswm	1,653,151	100

NODIADAU I'R CYFRIFON

12. Offerynnau Ariannol

a) Dosbarthiad offerynnau ariannol

31/03/2014				31/03/2015		
Gwerth Teg drwy elw a cholled £000	Benthyciadau ac Arian i'w Derbyn £000	Rhwymedigaet hau ariannol ar gostau a amortteidiwyd £000		Gwerth Teg drwy elw a cholled £000	Benthyciadau ac Arian i'w Derbyn £000	Rhwymedigaet hau ariannol ar gostau a amortteidiwyd £000
			Asedau Ariannol			
220,062	0	0	Gwarantau Llog Sefydlog	245,090	0	0
235,397	0	0	Ecwiti	276,564	0	0
814,008	0	0	Cronfeydd	907,792	0	0
79,897	0	0	Eiddo (cyfunol)	99,211	0	0
92,925	0	0	Ecwiti Preifat	87,433	0	0
41,742	0	0	Deilliadau	156,416	0	0
0	22,140	0	Arian Parod	0	37,669	0
812	0	0	Buddsoddiadau Eraill	1,601	0	0
0	30,348	0	Dyledwyr	0	30,351	0
1,484,843	52,488	0		1,774,107	68,020	0
			Rhwymedigaethau Ariannol			
(40,858)	0	0	Deilliadau	(158,625)	0	0
0	0	0	Buddsoddiadau Eraill	0	0	0
0	0	(3,970)	Credydwyr	0	0	(3,985)
0	0	0	Benthyciadau	0	0	0
(40,858)	0	(3,970)		(158,625)	0	(3,985)
1,443,985	52,488	(3,970)		1,615,482	68,020	(3,985)

b) Enillion a cholledion net ar offerynnau ariannol

31/03/2014 £000		31/03/2015 £000
	Asedau Ariannol	
94,041	Gwerth teg drwy elw a cholled	289,262
0	Benthyciadau ac arian i'w derbyn	0
	Rhwymedigaethau ariannol	
4,919	Gwerth teg drwy elw a cholled	(117,769)
5,315	Benthyciadau ac arian i'w derbyn	(15)
104,275	Cyfanswm	171,478

NODIADAU I'R CYFRIFON

c) Gwerth teg offerynnau a rhwymedigaethau ariannol

31/03/2014			31/03/2015	
Gwerth cario	Gwerth teg		Gwerth cario	Gwerth teg
£000	£000		£000	£000
		Asedau Ariannol		
1,049,489	1,484,843	Gwerth Teg	1,069,969	1,774,107
52,488	52,488	Benthyciadau ac arian i'w derbyn	68,020	68,020
1,101,977	1,537,331	Cyfanswm Asedau Ariannol	1,137,989	1,842,127
		Rhwymedigaethau Ariannol		
(40,858)	(40,858)	Gwerth Teg	(158,625)	(158,625)
(3,970)	(3,970)	Rhwymedigaethau ariannol	(3,985)	(3,985)
(44,828)	(44,828)	Cyfanswm Rhwymedigaethau Ariannol	(162,610)	(162,610)

ch) Priso offerynnau ariannol a gariwyd ymlaen ar werth teg

Lefel 1 – Amcanbrisiau ar gyfer offerynnau tebyg Mae cynhyrchion a ddosberthir yn lefel 1 yn cynnwys dyfynbrisiau ecwiti, dyfynbrisiau arian a ddiogelir sefydlog, dyfynbrisiau arian a ddiogelir sy'n gysylltiedig â mynegeion ac ymddiriedolaethau unedau.

Lefel 2 – Mewnbynnau marchnad y gellir eu harsylwi'n uniongyrchol ac eithrio mewnbynnau Lefel 1. Lle caiff offeryn ei fasnachu mewn marchnad nad ystyrir yn un actif, neu pan ddefnyddir technegau priso i benderfynu ar werth teg a lle mae'r technegau hyn yn defnyddio mewnbynnau sy'n seiliedig gan fwyaf ar ddata'r farchnad y gellir ei arsylwi.

Lefel 3 – Mewnbynnau nad ydynt yn seiliedig ar ddata'r farchnad y gellir ei arsylwi. Mae gwerthoedd buddsoddi mewn ecwiti preifat yn seiliedig ar brisiannau gan bartneriaid cyffredinol i'r cronfeydd ecwiti preifat. Os nad yw diwedd blwyddyn cwmni'r un fath â diwedd blwyddyn y Gronfa Bensiynau, caiff y prisiant ei ddiweddarau o ran y galwadau a'r dosbarthiadau a wnaed rhwng dyddiad cyfrif a archwiliwyd y Gronfa Ecwiti Preifat a diwedd blwyddyn y Gronfa Bensiynau.

Gwerthoedd ar 31 Mawrth 2015	Dyfynbris y Farchnad	Mewnbynnau y gellir eu harsylwi	Mewnbynnau sylweddol nad oes modd eu harsylwi	Cyfanswm
	Lefel 1	Lefel 2	Lefel 3	
	£000	£000	£000	£000
Asedau Ariannol				
Asedau ariannol ar werth teg	699,914	729,532	344,661	1,774,107
Benthyciadau ac arian i'w derbyn	68,020	0	0	68,020
Cyfanswm Asedau Ariannol	767,934	729,532	344,661	1,842,127
Rhwymedigaethau Ariannol				
Rhwymedigaethau ariannol ar werth teg	0	0	(158,625)	(158,625)
Rhwymedigaethau ariannol ar gost a amorteiddiwyd	(3,985)	0	0	(3,985)
Cyfanswm Rhwymedigaethau Ariannol	(3,985)	0	(158,625)	(162,610)
Asedau Ariannol Net	763,949	729,532	186,036	1,679,517

NODIADAU I'R CYFRIFON

13. Natur a chwmpas y risgiau sy'n deillio o offerynnau ariannol

Mae gan y gronfa amryw fuddiannau mewn amrywiaeth o offerynnau, yn unol â'r Datganiad Egwyddorion Buddsoddi (SIP), ac o ganlyniad mae'n agored i risgiau o ran credyd a hylifedd ariannol, yn ogystal â risg y farchnad gan gynnwys risgiau o ran cyfnewid arian tramor a'r gyfradd llog.

Prif risg hirdymor y Gronfa yw y bydd asedau'r gronfa'n llai na'i rhwymedigaethau ac na all dalu'r buddiannau a addawyd i aelodau. Nod rheoli risg buddsoddi yw lleihau risg gostyngiad cyffredinol yng ngwerth y gronfa a sicrhau'r cyfleoedd mwyaf i greu enillion dros bortffolio'r gronfa gyfan. Mae'r gronfa'n cyflawni hyn drwy arallgyfeirio asedau i leihau risg y farchnad a risg credyd i lefel dderbyniol. Hefyd, mae'r gronfa'n rheoli ei risg hylifedd ariannol i sicrhau bod hylifedd digonol i dalu am ffrydiau ariannol a ragfynegir y gronfa.

Mae rheoli risg yn amcan allweddol i'r Gronfa Bensiynau. Mae polisi o arallgyfeirio dosbarthiadau asedau a rheolwyr buddsoddi yn helpu'r gronfa Bensiynau i leihau'r risg sy'n deillio o offerynnau ariannol. Ymhlith y mesurau ychwanegol a roddir ar waith i reoli risg mae meincnodi ar gyfer dyrannu asedau a thargedau i reolwyr buddsoddi.

Risg y Farchnad

Risg y farchnad yw'r risg y bydd gwerth teg neu ffrydiau ariannol sefydliad yn y dyfodol yn newid oherwydd newid i bris y farchnad.

Er mwyn rheoli'r risg, mae'r Gronfa'n buddsoddi mewn cronfa amrywiol o asedau, a rennir rhwng nifer o reolwyr â thargedau perfformiad a strategaethau buddsoddi gwahanol. Er mwyn lliniaru risg, mae'r Gronfa'n adolygu strategaeth buddsoddi'r gronfa bensiynau'n rheolaidd ynghyd â monitro dyraniad asedau a pherfformiad buddsoddi yn rheolaidd.

Risg cyfradd llog yw'r risg y mae'r Gronfa Bensiynau'n agored iddi o ran newidiadau mewn cyfraddau llog, gan ymwneud yn bennaf â newidiadau mewn bondiau.

I liniaru'r risg, mae gan y Gronfa bortffolio llog sefydlog a reolir gan Aberdeen, y rheolwr bond actif penodedig.

Gall Cyfraddau Llog amrywio ac effeithio ar incwm i'r gronfa a gwerth yr asedau net sydd ar gael i dalu buddiannau. Mae'r dadansoddiad isod yn dangos effaith newid pwynt sylfaenol 100 (1%) mewn cyfraddau llog ar yr asedau net sydd ar gael i dalu buddiannau.

Math o Ased	Swm cario	Newid yn y flwyddyn o ran	
	ar 31.03.2015	asedau net sydd ar gael i dalu buddiannau	
		+ 100bps	- 100bps
	£000	£000	£000
Arian Parod	37,061	371	(371)
Gwarantau Llog Sefydlog	245,090	2,451	(2,451)
Cyfanswm	282,151	2,822	(2,822)

NODIADAU I'R CYFRIFON

Cymharol ar gyfer 2013/14:

Math o Ased	Swm cario ar 31.03.2014 £000	Newid yn y flwyddyn o ran asedau net sydd ar gael i dalau buddiannau	
		+ 100bps £000	- 100bps £000
Arian Parod	23,836	238	(238)
Gwarantau Llog Sefydlog	220,082	2,201	(2,201)
Cyfanswm	243,918	2,439	(2,439)

Risg arian cyfred yw'r risg y mae'r Gronfa Bensiynau'n agored iddi o ran newidiadau mewn cyfraddau cyfnewid arian cyfred tramor.

Mae trefniadau lliniaru arian cyfred ar waith ar gyfer portffolios Bondiau Byd-eang ac Ecwiti Gogledd America, Ewrop a Siapan. Bydd rheolwyr y gronfa hefyd yn ystyried y risg arian cyfred yn eu penderfyniadau buddsoddi.

Risg arian cyfred – dadansoddiad sensitifrwydd

Ar ôl dadansoddiad o ddata hanesyddol, cyfrifwyd newid arian cyfred cyfartalog y gronfa fel 3.49%. Byddai cryfhau/gwanychu'r bunt o 3.49% yn erbyn yr amryw ariannau cyfred y mae gan y gronfa fuddiannau ynddynt yn cynyddu/gostwng yr asedau net sydd ar gael i dalau buddiannau fel a ganlyn:

Amlygiad Arian Cyfred – Math o Ased	Gwerth asedau ar 31.03.2015 £000	Newid i asedau net sydd ar gael i dalau budd-daliadau	
		3.49%	-3.49%
Buddsoddiadau Tramor	616,984	638,493	595,476
Cyfanswm y newid yn yr asedau sydd ar gael	616,984	638,493	595,476

Amlygiad Arian Cyfred – Math o Ased	Gwerth asedau ar 31.03.2014 £000	Newid i asedau net sydd ar gael i dalau budd-daliadau	
		3.09%	-3.09%
Buddsoddiadau Tramor	526,232	542,513	509,951
Bondiau Corfforaethol Tramor	58,120	59,918	56,322
Cyfanswm y newid yn yr asedau sydd ar gael	584,352	602,431	566,273

Risg pris yw'r colledion risg sy'n gysylltiedig â'r newid mewn prisiau o ran asedau sylfaenol. Drwy arallgyfeirio buddsoddiadau ar draws dosbarthiadau a rheolwyr asedau, nod y Gronfa Bensiynau yw lleihau'r risg pris. Nod arallgyfeirio dosbarthiadau ased yw lleihau'r gydberthynas rhwng newidiadau prisiau, tra bod cyflogi rheolwyr arbenigol yn galluogi'r Gronfa i gael budd o arbenigedd buddsoddi.

Dadansoddiad o sensitifrwydd risg pris

Penderfynir ar newidiadau posibl i brisiau yn seiliedig ar yr ansefydlogrwydd hanesyddol ac arsylwyr ar enillion asedau. Mae'r ansefydlogrwydd posibl yn gyson ag un symudiad gwyrto safonol yn newid gwerth asedau dros y tair blynedd ddiwethaf, o ran cymysgedd asedau diwedd y cyfnod.

NODIADAU I'R CYFRIFON

Math o ased	Gwerth ar 31.03.2015 £000	Newid canrannol %	Gwerth wedi cynydd £000	Gwerth wedi gostyngiad £000
Cyfanswm Asedau	1,653,151	6.65%	1,763,086	1,543,216
Ecwiti - y DU	586,144	9.73%	643,176	529,112
Ecwiti - Tramor	598,212	9.68%	656,119	540,305
Bondiau	245,090	3.78%	254,354	235,826
Arian Parod	37,061	0.01%	37,065	37,057
Ecwiti Preifat	87,433	2.25%	101,443	96,979
Eiddo	99,211	3.35%	90,362	84,504

Math o ased	Gwerth ar 31.03.2014 £000	Newid canrannol %	Gwerth wedi cynydd £000	Gwerth wedi gostyngiad £000
Cyfanswm Asedau	1,466,125	8.04%	1,584,001	1,348,249
Ecwiti - y DU	539,453	11.42%	601,059	477,847
Ecwiti - Tramor	509,953	12.63%	574,360	445,546
Bondiau	220,082	4.65%	230,316	209,848
Arian Parod	23,816	0.02%	23,821	23,811
Ecwiti Preifat	92,924	1.89%	81,407	78,387
Eiddo	79,897	4.61%	97,208	88,640

Risg Credyd

Risg credyd yw'r risg na fydd y sawl ar ochr arall offeryn ariannol yn cyflawni rhwymedigaeth gan achosi i'r gronfa wneud colled ariannol. Mae'r Gronfa'n adolygu'r risg i'w chredyd a risg y sawl ar ochr arall y cytundeb drwy ei rheolwyr buddsoddi allanol. Hefyd, mae'r Gronfa'n agored i risg credyd drwy ei rhaglen benthyca buddsoddiadau. Rheolir hyn gan warchodwr y Gronfa, Northern Trust, sy'n rheoli ac yn monitro'r risg gan y sawl ar ochr arall y cytundeb, risg gyfochrog a'r rhaglen fenthyca gyffredinol.

Banc Lloyds sy'n dal cyfrif banc y Gronfa Bensiynau. Ni fuddsoddir arian gwaged â Lloyds ond fe'i rhoddir â detholiad o sefydliadau Marchnad Arian AAA. Dan ei threfniadau rheoli trysorlys, ar 31.03.2015 roedd gan y Gronfa arian parod gwerth £24.6 miliwn (£13.2 miliwn ar 31.03.2014). Fe'i cedwid â'r sefydliadau canlynol:

	Graddfa	Balans ar 31.03.2014 £000	Balans ar 31.03.2015 £000
Cronfeydd y farchnad arian			
Ignis	AAA	13,080	12,000
Deutsche	AAA	0	12,000
Blackrock	AAA	0	650
Cyfrif cyfredol â'r banc			
Banc Lloyds	A	0	6
Bank y Co-operative	A-	131	0
Cyfanswm		13,211	24,656

Risg hylifedd ariannol

Y risg hon yw'r posibilid na fydd gan y Gronfa arian i dalu am ei rhwymedigaethau ariannol. Mae gan y gronfa arian parod ar hyn o bryd, sy'n adlewyrchu'r ffaith fod cyfraniadau i'r Gronfa yn fwy na nifer y buddiannau sy'n cael eu talu. Cedwir arian parod y Gronfa Bensiynau mewn cyfrif banc ar wahân a chaiff y sefyllfa arian parod ei monitro bob dydd. Rhoddir arian gwaged yng nghronfeydd y farchnad arian yn y byrdymor. Ar lefel fuddsoddi, mae rhan sylweddol o

NODIADAU I'R CYFRIFON

fuddsoddiadau'r Gronfa'n rhai rhestredig a ystyrir yn arian y gellir ei godi ar unwaith.

14. Amryw Ddyledwyr a Chredydwyr

	2013/14 £000	2014/15 £000
Dyledwyr		
Gweinyddu pensiynau	108	26
Amrywiol	10	767
	118	793
Credydwyr		
Ffioedd rheoli a gwarchod	(956)	(899)
Amrywiol	(203)	(31)
	(1,159)	(930)
Cyfanswm	(1,041)	(137)

15. Cyfraniadau Gwirfoddol Ychwanegol

Gall aelodau'r Cynllun ddewis gwneud cyfraniadau gwirfoddol ychwanegol i wella eu buddiannau pensiwn. Gwneir cyfraniadau'n uniongyrchol gan aelodau'r cynllun i'r darparwr AVC ac felly nid ydynt wedi'u cynrychioli yn y cyfrifon hyn.

Talwyd cyfanswm o £415,000 o gyfraniadau AVC yn ystod y flwyddyn a gwerth masnach AVCau a fuddsoddiwyd ar wahân ar 31 Mawrth 2015 oedd £3.167 miliwn.

16. Ymrwymadau

Ar 31 Mawrth 2015 roedd gan y Gronfa ymrwymadau ecwiti preifat dyledus o hyd at £40.57 miliwn (£48.07 miliwn ar 31 Mawrth 2014).

Ar 31 Mawrth 2015 roedd gan y Gronfa blaengontractau arian cyfred o £154.91 miliwn o bryniannau a £157.12 miliwn o werthiannau, yn dangos enillion nas gwiredwyd o £2.21 miliwn.

17. Benthyciadau Buddsoddiadau

Ar ddiwedd y flwyddyn, gwerth buddsoddiadau ecwiti ar fenthyciad oedd £38.00 miliwn (£16.15 miliwn ym Mawrth 2014) ac yn gyfnewid am hyn cadwai'r ceidwad sicrwydd cyfochrog o £40.35 miliwn (£17.32 miliwn ym Mawrth 2014). Ar gyfer y flwyddyn yn dod i ben ar 31 Mawrth 2015, cafodd y Gronfa incwm o £131,025 o'r benthyciadau.

18. Rhwymedigaethau wrth gefn

Nid oes gan y Gronfa rwymedigaethau wrth gefn.

19. Trafodion Parti Cysylltiedig

Mae'r berthynas rhwng cyflogwyr a'r Gronfa Bensiynau o'i hanfod yn un agos, felly ystyrir pob cyflogwr sy'n rhan ohoni'n Barti cysylltiedig fel y dangosir yn nodiadau 5 a 6.

Ymhlith y trafodion parti cysylltiedig eraill â Chyngor Caerdydd mae:

- Arian parod a fuddsoddiwyd yn fewnol gan Gyngor Caerdydd (at ddibenion cyfalaf gwaith) – gweler nodyn 9;
- Dangosir costau gweinyddu a godir ar y Gronfa gan y Cyngor yn nodyn 8.
- Mae paragraff 3.9.4.3 y Cod Ymarfer yn eithrio awdurdodau lleol rhag gofynion datgelu personél rheoli allweddol IAS24 ar y sail bod y gofynion ar gyfer rhoi taliadau cydnabyddiaeth i swyddogion a lwfansau aelodau'n cael eu manylu yn adran 3.4 y Cod, a gellir eu gweld ym mhrif gyfrifon Cyngor Dinas a Sir Caerdydd.

20. Digwyddiadau Ôl-fantolen

Nid oes digwyddiadau ôl-fantolen i'w hadrodd.

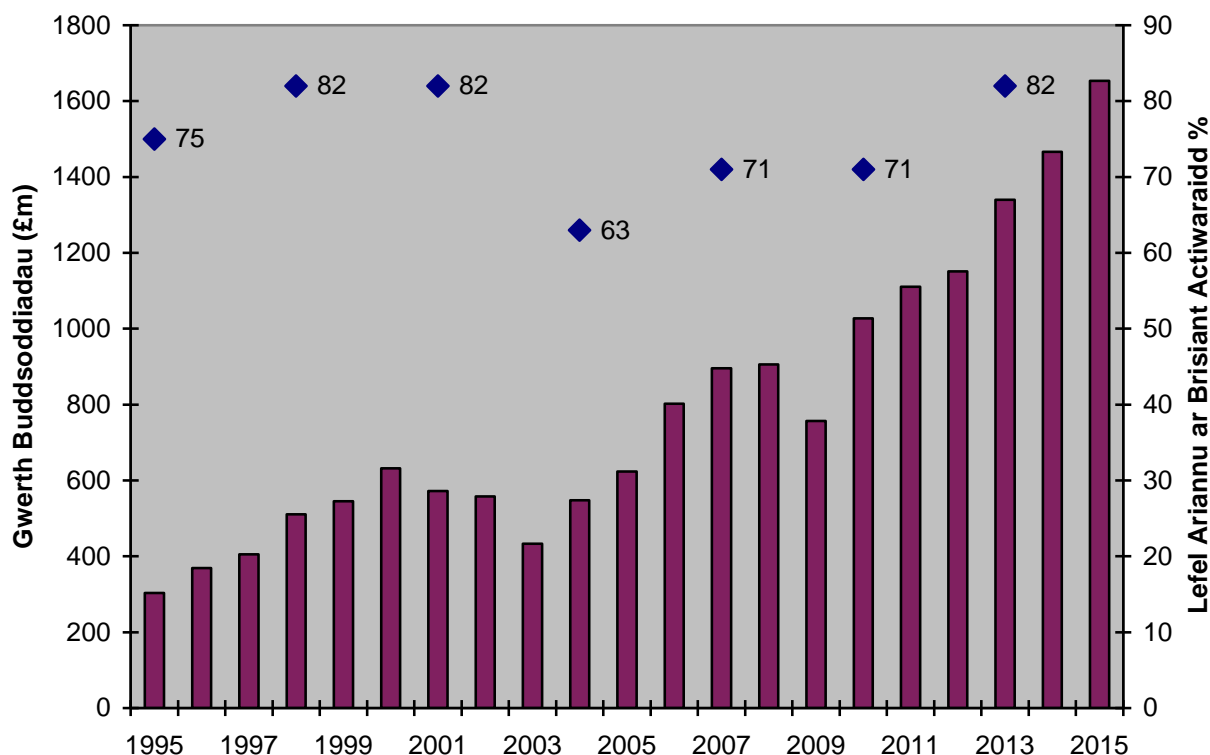
ATODIAD 1: DATA BUDDSODDI

YSTADEGAU CRYNO AR GYFER Y PUM MLYNEDD DDIWETHAF

Y flwyddyn a ddaeth i ben 31 Mawrth	2011	2012	2013	2014	2015
AELODAETH					
Cyfranwyr	13,507	13,343	13,402	13,922	14,145
Pensiynwyr	8,981	9,293	9,552	9,866	10,194
Aelodau â Phensiwn Gohiriedig	9,430	10,040	10,658	11,335	11,893
DATA ARIANNOL	£m	£m	£m	£m	£m
Incwm Gros (ac eithrio Elw ar werthiannau)	90.9	95.4	92.9	119.2	100.0
Gwariant Gros	67.9	68.3	70.4	78.8	84.5
Arian Newydd Net	23.0	27.1	22.5	40.4	15.5
Gwerth Marchnad Buddsoddiadau	1,111.2	1,150.5	1,339.9	1,466.1	1,653.2
PERFFORMIAD BUDDSODDIADAU	%	%	%	%	%
Elw ar fuddsoddiadau - 1 flwyddyn	7.7	2.4	14.9	8.9	12.6
Elw ar fuddsoddiadau – cyfartaledd 3 blynedd	6.0	14.0	8.4	8.7	12.1
Elw ar fuddsoddiadau – cyfartaledd 5 mlynedd	4.9	3.5	7.1	13.2	9.3
Elw ar fuddsoddiadau – cyfartaledd 10 mlynedd	5.1	5.6	10.0	8.6	8.7
Cynnydd/Gostyngiad mewn Enillion ar gyfartaledd	2.7	1.3	-0.4	1.7	4.4
Cynnydd blynyddol mewn pensiynau (ar waith mis Ebrill canlynol)	3.1	5.2	2.2	2.7	1.2

ATODIAD 1: DATA BUDDSODDI

GWERTH BUDDSODDIADU DROS 20 MLYNEDD



DYRANNU ASED AU YN YSTOD Y PUM MLYNEDD DDIWETHAF

Y flwyddyn a ddaeth i ben 31 Mawrth		2011	2012	2013	2014	2015
Ecwiti – y DU	£m	412.4	401.3	468.7	539.4	588.4
	%	37.1	34.9	35.0	36.8	35.6
Ecwiti – Tramor	£m	343.3	342.4	450.4	510.0	602.9
	%	30.9	29.7	33.6	34.8	36.5
Bondiau Byd-eang	£m	180.8	191.5	220.0	220.1	244.1
	%	16.3	16.6	16.4	15.0	14.8
Ecwiti Preifat	£m	73.6	82.4	93.0	92.9	87.4
	%	6.6	7.2	6.9	6.3	5.3
Eiddo	£m	45.9	73.1	75.2	79.9	99.2
	%	4.1	6.4	5.6	5.5	6.0
Arian Parod	£m	15.0	20.4	33.2	23.8	31.2
	%	1.4	1.8	2.5	1.6	1.9
Arian Cyfred Actif	£m	40.2	39.4	0.0	0.0	0.0
	%	3.6	3.4	0.0	0.0	0.0
Cyfanswm Gwerth	£m	1111.2	1150.5	1340.5	1466.1	1653.2
	%	100	100	100	100	100

ATODIAD 1: DATA BUDDSODDI

Y DEG DALIAD MWYAF YN ÔL GWERTH Y FARCHNAD AR 31 MAWRTH 2015			
	Gwlad	Gwerth £m	% o'r Gronfa
ECWITI			
Grwp Vodafone	Y DU	5.8	0.3
BP	Y DU	5.3	0.3
HSBC Holdings	Y DU	5.0	0.3
GlaxoSmithKline	Y DU	4.7	0.3
Marks & Spencer	Y DU	4.2	0.3
Corfforaeth Moduron Toyota	Siapan	4.0	0.2
Barclays	Y DU	3.6	0.2
Corfforaeth Sony	Siapan	3.4	0.2
Grwp BT	Y DU	3.3	0.2
Orange	Ffrainc	3.3	0.2
CYDGRONFEYDD			
BlackRock Aquila Life – Ecwiti yn y DU wedi'i fynegeo		188.2	11.3
SSGA MPF – Ecwiti yng Nogledd America wedi'i fynegeo		186.7	11.2
SSGA MPF – Ecwiti Actif Ewrop ac eithrio'r DU		178.3	10.7
SSGA MPF – Ecwiti yn y DU wedi'i fynegeo		134.4	8.1
Invesco Perpetual - Cronfa Incwm		93.8	5.7
Aberdeen – Bondiau Credyd Sterling		91.7	5.5
JP Morgan – Cronfa Ddeinamig y DU		67.8	4.1
Aberdeen – Bondiau Llywodraethol Byd-eang		61.8	3.7
Aberdeen – Ecwiti Marchnadoedd Datblygol		58.9	3.5
CB Richard Ellis – Cronfa Alfa Byd-eang		33.6	2.0

RHAGOR O WYBODAETH

GEIRFA

Rheoli Actif / Goddefol

Rheoli actif yw'r ffurf draddodiadol ar reoli buddsoddiadau sy'n cynnwys cyfres o benderfyniadau unigol ar fuddsoddi sy'n ceisio sicrhau'r elw mwyaf posibl drwy elwa ar aneffeithlonrwydd prisiau h.y. 'curo'r farchnad'.

Rheoli goddefol yw dewis amgen cost isel, pan fydd rheolwyr yn cadw stociau yn unol â mynegai a gyhoeddwyd, fel y FTSE All-Share, heb geisio perfformio'n well ond yn hytrach gadw buddsoddiad ar yr un lefel â'r mynegai sy'n cael ei dracio.

Actiwari

Ymgynghorydd annibynnol sy'n rhoi cyngor ar hyfywedd hirdymor y Gronfa. Bob tair blynedd mae'n adolygu asedau a rhwymedigaethau'r Gronfa ac yn adrodd i'r Cyngor ar y sefyllfa ariannol a'r cyfraddau cyfraniadau cyflogwr a argymhellir. Y prisiant actiwaraidd yw hwn.

Dyrannu Asedau

Pennu cronfeydd buddsoddi ymhlith categorïau asedau fel Bondiau, Ecwiti, Arian Parod, Eiddo, Deilliadau ac Ecwiti. Mae dyrannu asedau'n effeithio ar risg ac elw.

Sefydliad Siartredig Cyllid Cyhoeddus a Chyfrifeg (CIPFA)

Y corff cyfrifyddiaeth proffesiynol i wasanaethau cyhoeddus yn y DU.

Ceidwad

Banc neu sefydliad ariannol arall sy'n gwarchod tystysgrifau stoc ac asedau eraill cleient, yn casglu difidendau ac ad-daliadau treth dyledus, ac yn setlo unrhyw bryniannau a gwerthiannau.

DCLG

Yr Adran dros Gymunedau a Llywodraeth Leol, adran Llywodraeth y DU sy'n gyfrifol am yr LGPS yng Nghymru a Lloegr.

Deilliad

Contract y mae ei werth yn seiliedig ar berfformiad ased ariannol, mynegai neu fuddsoddiad arall.

Marchnadoedd Datblygol

Marchnadoedd stoc cymharol newydd ac anaeddfed o ran ecwiti a bondiau. Gall setliadau a hylifedd ariannol fod yn llai dibynadwy nag yn y marchnadoedd 'datblygedig' mwy sefydledig, ac maent yn tueddu i fod yn fwy ansefydlog.

Ecwiti

Cyfrandaliadau arferol yn y DU a thramor a fasnachir gan gwmnïau ar gyfnewidfa stoc gydnabyddedig. Mae gan randdeiliaid fuddiant yn elw'r cwmni a gallant fel arfer bleidleisio mewn cyfarfodydd rhanddeiliaid.

Arian a Ddiogelir/Bondiau Llog Sefydlog

Buddsoddiadau, yn enwedig yn stociau'r llywodraeth, gyda chyfradd llog warantedig. Mae gan fondiau

RHAGOR O WYBODAETH

arferol gyfraddau sefydlog, tra bod rhai sy'n *Gysylltiedig ag Incwm* yn amrywio â chwyddiant. Maent yn cynrychioli benthyciadau sydd i'w had-dalu ar ddyddiad a nodir yn y dyfodol ac y gellir eu masnachu ar gyfnewidfa stoc yn y cyfamser.

Cronfa o Gronfeydd

Cydgronfa sy'n buddsoddi mewn cydgronfeydd eraill. Gallant yna symud arian rhwng y cronfeydd gorau yn y diwydiant, ac felly'r nod yw lleihau risg rhanddeiliaid gyda mwy o arallgyfeirio nag a gynigir gan un gronfa unigol.

LGPS

Cynllun Pensiwn Llywodraeth Leol

Egwyddorion Myner

Y chwe egwyddor y mae'n rhaid i Gronfa LGPS gydymffurfio â nhw mewn DEB:

1. Gwneud penderfyniadau effeithiol
2. Amcanion clir
3. Risg a rhwymedigaethau
4. Asesu perfformiad
5. Perchenogaeth gyfrifol
6. Tryloywder ac adrodd

Cydgronfeydd

Mae dulliau cydfuddsoddi'n cyflwyno unedau i ystod o fuddsoddwyr. Mae prisiau unedau'n symud mewn ymateb i newidiadau yng ngwerth y portffolio gwaelodol, ac nid yw buddsoddwyr yn berchen ar asedau'r gronfa'n uniongyrchol. Y prif fathau yw: ymddiriedolaethau unedau, cwmnïau buddsoddi penagored, dulliau cysylltiedig ag yswiriant ac ymddiriedolaethau buddsoddi.

Portffolio

Term ymbarél ar gyfer yr holl fuddsoddiadau a gedwir mewn cronfa, marchnad neu sector. *Portffolio didoledig* yw portffolio o fuddsoddiadau o fath penodol a gedwir yn uniongyrchol yn enw'r buddsoddwr e.e. Bondiau Byd-eang, neu farchnad benodol e.e. Ecwiti yn y DU, Ecwiti yn y Dwyrain Pell.

Ecwiti Preifat

Buddsoddiadau a wneir gan reolwyr arbenigol ym mhob math o gwmni anrhestredig yn hytrach na thrwy gyfrandaliadau y gellir eu masnachu'n gyhoeddus.

Elw

Cyfanswm yr elw a wneir o ddal buddsoddiad gan gynnwys incwm ac unrhyw gynnydd / gostyngiad yng ngwerth y farchnad. Fel arfer, mynegir elw dros gyfnodau hwy na blwyddyn drwy elw blynyddol cyfartalog.

Cyflogwyr y Cynllun

Awdurdodau lleol a chyrrff a nodir yn Rheoliadau'r LGPS y mae eu cyflogeion â hawl awtomatig i fod yn aelodau o'r Gronfa, a Chyrrff Derbyn gan gynnwys rhai gwirfoddol, elusenol a thebyg, sy'n cyflawni gwaith cyhoeddus, y gall eu staff fod yn aelodau o'r Gronfa drwy gytundeb derbyn â'r Cyngor.

DEB

Datganiad o Egwyddorion Buddsoddi, y mae'n rhaid i bob cronfa LGPS ei lunio a'i adolygu'n gyson.

RHAGOR O WYBODAETH

Rhoddir manylion o aelodaeth LGPS gan gyflogwyr unigol i'r holl gyflogeion perthnasol wrth eu penodi. Ceir rhagor o wybodaeth am y cynllun ar wefan yr LGPS (www.lgps.org.uk) Caiff unrhyw newidiadau arwyddocaol i'r cynllun eu cyfleu i aelodau drwy gylchlythyr.

Darperir datganiad o fuddiannau pob unigolyn yn awtomatig wrth iddo ymddeol. Anfonir datganiadau buddiannau blynyddol i holl aelodau'r Gronfa, boed yn rhai actif neu'n rhai gohiriedig, yn seiliedig ar y buddiannau a gronwyd hyd at 31 Mawrth bob blwyddyn.

Caiff copïau o'r adroddiad hwn eu hanfon i bob cyflogwr ac Undeb Llafur cydnabyddedig, ac maent ar gael i bob parti â diddordeb. Gellir hefyd adolygu copïau o'r rheolau sy'n llywodraethu cronfeydd pensiynau llywodraeth leol ar hyn o bryd ar gais.

Mae Adroddiad Blynyddol y Gronfa, y Datganiad o Egwyddorion Buddsoddi, Datganiad y Strategaeth Ariannu a'r Datganiad Cyfathrebu a Llywodraethu ar wefan Cyngor Caerdydd <https://www.cardiff.gov.uk/CYM/Eich-Cyngor/Cyllid-y-cyngor/Pensiynau/Pages/default.aspx> Mae copïau papur ar gael ar gais.

Mae rhagor o wybodaeth am y Gronfa Bensiynau neu unrhyw faterion am bensiynau ar gael gan:

Cyfarwyddwr Corfforaethol - Adnoddau
Cyngor Caerdydd
Neuadd y Sir
Glanfa'r Iwerydd
Caerdydd
CF10 4UW

Neu anfonwch e-bost i: Pensiynau@caerdydd.gov.uk

Dylech gyfeirio ymholiadau dros y ffôn fel a ganlyn:

Rheoli'r Cynllun a Buddsoddiadau :	(029) 2087 2975	Gareth Henson	(Rheolwr Pensiynau)
Gweinyddiaeth Pensiynau	(029) 2087 2330	Gerry Kiddie	(Prif Swyddog Pensiynau)
Tim Budd-daliadau: (Pensiynwyr ac Ymddeoliadau)	(029) 2087 2331	Karen O'Donoghue-Harris	(Uwch Swyddog Pensiynau)
Tim Gwasanaethau Aelodau: (Aelodau Actif a Gohiriedig)	(029) 2087 2343	Nicola Cumper	(Uwch Swyddog Pensiynau)
Adran Cyfrifydd y Gronfa	(029) 2087 2212	Robert Green	(Cyfrifydd y Grŵp)